



**INNOWACYJNA
GOSPODARKA**
NARODOWA STRATEGIA SPÓJNOŚCI

UNIA EUROPEJSKA
EUROPEJSKI FUNDUSZ
ROZWOJU REGIONALNEGO



Centralny Instytut Ochrony Pracy – Państwowy Instytut Badawczy

Specyfikacja Istotnych Warunków Zamówienia

w postępowaniu o udzielenie zamówienia publicznego prowadzonym w trybie
przetargu nieograniczonego

na wykonanie stanowiska do badania parametrów drabin

Znak: TA/ZP-15/2015

Zamówienia o wartości mniejszej niż kwoty określone w przepisach wydanych na podstawie art. 11
ust. 8 ustawy z dnia 29 stycznia 2004 r. – Prawo zamówień publicznych

Rozdział I - Nazwa i adres Zamawiającego

Centralny Instytut Ochrony Pracy – Państwowy Instytut Badawczy

ul. Czerniakowska 16, 00-701 Warszawa

tel. (22) 623-37-98, fax (22) 840-81-41

e-mail: ilnie@ciop.pl

Informacje związane z przedmiotowym postępowaniem objęte ustawowym wymogiem publikacji na stronie internetowej Zamawiającego będą udostępniane pod adresem: www.ciop.pl – BIP – zamówienia publiczne.

Rozdział II - Tryb udzielenia zamówienia

Postępowanie prowadzone jest w trybie przetargu nieograniczonego na podstawie ustawy z dnia 29 stycznia 2004 r. Prawo zamówień publicznych (t.j. Dz. U. z 2013 r., poz. 907 ze zm.) zwanej dalej „ustawą Pzp” oraz aktów wykonawczych wydanych na jej podstawie. Zamówienie o wartości mniejszej niż kwoty określone w przepisach wydanych na podstawie art. 11 ust. 8 ustawy Pzp.

Do czynności podejmowanych przez Zamawiającego i Wykonawców w postępowaniu o udzielenie zamówienia publicznego stosuje się przepisy ustawy z dnia 23 kwietnia 1964 r. - Kodeks cywilny (t.j. Dz. U. 2014 r. poz. 121 ze zm.), jeżeli przepisy ustawy Pzp nie stanowią inaczej.

Zamówienie realizowane jest w ramach projektu nr POIG.02.01.00-14-088/09. Tytuł Projektu „Centrum Badań i Rozwoju Technik Bezpieczeństwa Procesów Pracy i Środowiska (Tech-Safe-Bio) Centralnego Instytutu Ochrony Pracy - Państwowego Instytutu Badawczego”. Projekt realizowany w ramach Programu Operacyjnego Innowacyjna Gospodarka, lata 2007-2013, Priorytet 2. Infrastruktura sfery B + R, Działanie 2.1. Rozwój ośrodków o wysokim potencjale badawczym.

Rozdział III - Opis przedmiotu zamówienia

Określenie przedmiotu zamówienia za pomocą nazw i kodów ze Wspólnego Słownika Zamówień CPV:

Kod	Nazwa
38540000-2	Maszyny i aparatura badawcza i pomiarowa

Przedmiotem zamówienia jest wykonanie stanowiska do badania parametrów drabin zgodnie z załączonym „Projektem stanowiska do badania drabin”, dostawa fabrycznie nowych elementów, wniesienie, instalacja w miejscu wskazanym przez pracownika Zamawiającego, uruchomienie i sprawdzenie poprawności funkcjonowania stanowiska (wytrzymałości, ugięcia drabiny, odłamywania dolnych końców podłużnic, skręcania drabiny, ugięcia platformy, mocowania stopek, maksymalnego zasięgu drabiny, kąta odchylenia górnej części drabiny rozstawnej 3-częściowej) zgodnie z normami: PN-EN 131-1+A1:2011, PN-EN 131-2+A1:2012, PN-EN 131-3:2007 w budynku laboratoryjnym pod nazwą „Centrum Badań i Rozwoju Technik Bezpieczeństwa Procesów Pracy i Środowiska (Tech-Safe-Bio)” CIOP-PIB przy ul. Czerniakowskiej 16 w Warszawie oraz przeprowadzenie instruktażu z

zakresu obsługi oraz wykonywania badań z użyciem ww. przedmiotu zamówienia dla dwóch pracowników Zamawiającego (łącznie 16 godz. instruktażu).

„Projekt stanowiska do badania drabin” stanowi Załącznik nr 1 do SIWZ.

Dla wyspecyfikowanych urzędzeń podane parametry są wartościami minimalnymi, każde urządzenie o parametrach lepszych od wyspecyfikowanych, spełnia wymagania określone przez Zamawiającego. Wszystkie urządzenia powinny spełniać wszelkie przepisy dot. prawa dopuszczenia do użytkowania w Polsce oraz posiadać stosowne dokumenty świadczące o spełnianiu wszystkich niezbędnych norm i wytycznych, które powinny spełniać w/w urządzenia przed dopuszczeniem do użytkowania. Kopie tych dokumentów Wykonawca powinien dostarczyć razem z urządzeniami, wraz z oświadczeniem o ich zgodności z oryginałem. Do każdego urządzenia muszą być dołączone wszystkie niezbędne dokumenty takie jak np. instrukcja obsługi, gwarancja, deklaracja zgodności z obowiązującymi przepisami (np. CE) oraz nośniki z oprogramowaniem.

Jeżeli użyto do opisu przedmiotu zamówienia oznaczeń lub parametrów wskazujących konkretnego producenta, konkretny produkt lub wskazano znaki towarowe, patenty lub pochodzenie, Zamawiający dopuszcza zastosowanie produktów równoważnych, przez które należy rozumieć produkty o parametrach nie gorszych od przedstawionych w opisie przedmiotu zamówienia, kompatybilne z posiadaną przez Zamawiającego infrastrukturą sieciowo-systemowo-sprzętową w tym samym zakresie, co produkty określone w opisie przedmiotu zamówienia. Wykonawca, który złoży ofertę na produkty równoważne musi do oferty załączyć dokładny opis oferowanych produktów, z którego wynikać będzie zachowanie warunków równoważności. W przypadku złożenia oferty równoważnej (dotyczy również urządzeń o lepszych parametrach), składający ofertę ma obowiązek wykazania zgodności produktów poprzez porównanie parametrów oferowanych produktów z parametrami przedmiotu zamówienia.

Rozdział IV - Termin wykonania zamówienia

Zamówienie należy zrealizować w terminie od 1 lipca 2015 r. do 14 sierpnia 2015 r.

Rozdział V - Informacje dotyczące ofert wariantowych i częściowych oraz informacja o możliwości zawarcia umowy ramowej

1. Zamawiający nie dopuszcza składania ofert częściowych.
2. Zamawiający nie dopuszcza możliwości składania ofert wariantowych.

Rozdział VI - Warunki udziału w postępowaniu oraz opis sposobu dokonywania oceny spełniania tych warunków

1. **W postępowaniu mogą wziąć udział Wykonawcy, którzy spełniają warunki udziału w postępowaniu, o których mowa w art. 22 ust. 1 ustawy Pzp:**
 - 1) **posiadają uprawnienia do wykonywania określonej działalności lub czynności, jeżeli przepisy prawa nakładają obowiązek ich posiadania**
 - Zamawiający nie precyzuje szczegółowych warunków udziału

w postępowaniu w powyższym zakresie. Wykonawca potwierdza spełnianie warunku poprzez złożenie oświadczenia – Załącznik nr 3 do SIWZ;

- 2) **posiadają wiedzę i doświadczenie niezbędne do realizacji przedmiotu zamówienia** – Zamawiający nie precyzuje szczegółowych warunków udziału w postępowaniu w powyższym zakresie. Wykonawca potwierdza spełnianie warunku poprzez złożenie oświadczenia – Załącznik nr 3 do SIWZ;
 - 3) **dysponują odpowiednim potencjałem technicznym oraz osobami zdolnymi do wykonania zamówienia** - Zamawiający nie precyzuje szczegółowych warunków udziału w postępowaniu w powyższym zakresie. Wykonawca potwierdza spełnianie warunku poprzez złożenie oświadczenia – Załącznik nr 3 do SIWZ;
 - 4) **znajdują się w sytuacji ekonomicznej i finansowej niezbędnej do realizacji przedmiotu zamówienia** – Zamawiający nie precyzuje szczegółowych warunków udziału w postępowaniu w powyższym zakresie. Wykonawca potwierdza spełnianie warunku poprzez złożenie oświadczenia – Załącznik nr 3 do SIWZ.
2. **W postępowaniu mogą wziąć udział Wykonawcy, którzy spełniają warunek udziału w postępowaniu dotyczący braku podstaw do wykluczenia z postępowania o udzielenie zamówienia w okolicznościach, o których mowa w art. 24 ust. 1 ustawy Pzp.**
 3. **W postępowaniu mogą wziąć udział Wykonawcy, którzy spełniają warunek udziału w postępowaniu dotyczący braku podstaw do wykluczenia z postępowania o udzielenie zamówienia publicznego w okolicznościach, o których mowa w art. 24 ust. 2 pkt. 5 ustawy Pzp.**

W przypadku Wykonawców wspólnie ubiegających się o udzielenie zamówienia, każdy z warunków określonych w pkt. 1 winien spełniać co najmniej jeden z tych Wykonawców albo wszyscy Wykonawcy wspólnie.

Warunek określony w ust. 2 i 3 powinien spełniać każdy z Wykonawców samodzielnie.

Rozdział VII – Wykaz oświadczeń lub dokumentów, jakie mają dostarczyć Wykonawcy w celu potwierdzenia spełniania warunków udziału w postępowaniu:

1. W celu potwierdzenia spełniania warunków udziału w postępowaniu, o których mowa w art. 22 ust. 1 ustawy Pzp, do oferty należy załączyć:
 - 1) oświadczenie Wykonawcy o spełnianiu warunków udziału w postępowaniu, określonych w art. 22 ust. 1 ustawy Pzp – Załącznik nr 3 do SIWZ;
 - 2) w sytuacji, gdy Wykonawca, wykazując spełnianie warunków, o których mowa w art. 22 ust. 1 ustawy Pzp, polega na zasobach innych podmiotów na zasadach określonych w art. 26 ust. 2b Pzp, zobowiązany jest udowodnić Zamawiającemu, iż będzie dysponował zasobami niezbędnymi do realizacji zamówienia, w szczególności przedstawiając w tym celu pisemne zobowiązanie tych podmiotów do oddania do dyspozycji

Wykonawcy niezbędnych zasobów na okres korzystania z nich przy wykonywaniu zamówienia. Dokument, z którego będzie wynikać zobowiązanie podmiotu trzeciego powinien wyrażać w sposób wyraźny i jednoznaczny wolę udzielenia Wykonawcy, ubiegającemu się o zamówienie odpowiedniego zasobu, czyli wskazać jego zakres, rodzaj, czas udzielenia, a także inne istotne okoliczności, w tym wynikające ze specyfiki tego zasobu. Z treści dokumentu musi jasno wynikać:

- a) jaki jest zakres dostępnych Wykonawcy zasobów innego podmiotu,
 - b) w jaki sposób zostaną wykorzystane zasoby innego podmiotu, przez Wykonawcę, przy wykonywaniu zamówienia,
 - c) jakiego charakteru stosunki będą łączyły Wykonawcę z innym podmiotem,
 - d) jaki zakres i w jakim okresie inny podmiot będzie brał udział przy wykonywaniu zamówienia;
- 3) jeżeli Wykonawca, wykazując spełnianie powyższego warunku, polega na zasobach innych podmiotów na zasadach określonych w art. 26 ust. 2b ustawy Pzp, a podmioty te będą brały udział w realizacji części zamówienia, Zamawiający żąda od Wykonawcy przedstawienia w odniesieniu do tych podmiotów oświadczenia o braku podstaw do wykluczenia z postępowania z powodu niespełnienia warunków, o których mowa w art. 24 ust. 1 ustawy Pzp – Załącznik nr 4 do SIWZ.
2. W celu wykazania spełnienia warunku udziału w postępowaniu dotyczącego braku podstaw do wykluczenia z postępowania o udzielenie zamówienia w okolicznościach, o których mowa w art. 24 ust. 1 ustawy Pzp należy złożyć następujące dokumenty w formie oryginału lub kserokopii poświadczonych za zgodność z oryginałem przez Wykonawcę lub osobę upoważnioną, z zachowaniem sposobu reprezentacji:
- 1) oświadczenie o braku podstaw do wykluczenia z postępowania z powodu niespełnienia warunków, o których mowa w art. 24 ust. 1 ustawy Pzp - Załącznik nr 4 do SIWZ;
 - 2) aktualny odpis z właściwego rejestru lub z centralnej ewidencji i informacji o działalności gospodarczej, jeżeli odrębne przepisy wymagają wpisu do rejestru lub ewidencji - **wystawiony nie wcześniej niż 6 miesięcy przed upływem terminu składania ofert.**

Jeżeli Wykonawca ma siedzibę lub miejsce zamieszkania poza terytorium Rzeczypospolitej Polskiej, zamiast dokumentu, o których mowa w pkt. 2 ppkt 2 składa dokument lub dokumenty wystawione w kraju, w którym ma siedzibę lub miejsce zamieszkania, potwierdzające odpowiednio, że nie otwarto jego likwidacji ani nie ogłoszono upadłości. Dokument powinien być wystawiony nie wcześniej niż 6 miesięcy przed upływem terminu składania ofert.

Jeżeli w kraju zamieszkania osoby lub w kraju, w którym Wykonawca ma siedzibę lub miejsce zamieszkania nie wydaje się dokumentu, o którym mowa powyżej, zastępuje się je dokumentem zawierającym oświadczenie, w którym określa się także osoby uprawnione do reprezentacji Wykonawcy, złożone przed właściwym organem sądowym, administracyjnym albo organem samorządu zawodowego lub gospodarczego odpowiednio kraju miejsca

zamieszkania osoby lub kraju, w którym Wykonawca ma siedzibę lub miejsce zamieszkania, lub przed notariuszem – wystawiony z odpowiednią datą wymaganą dla tego dokumentu.

3. W celu wykazania spełniania warunku udziału w postępowaniu dotyczącego braku podstaw do wykluczenia z postępowania o udzielenie zamówienia wykonawcy w okolicznościach, o których mowa w art. 24 ust. 2 pkt 5 ustawy Pzp, Wykonawca wraz z ofertą składa listę podmiotów należących do tej samej grupy kapitałowej albo informację o tym, że nie należy do grupy kapitałowej - Załącznik nr 5 do SIWZ.

Rozdział VIII – Zasady udziału w postępowaniu Wykonawców wspólnie ubiegających się o udzielenie zamówienia

1. Wykonawcy ubiegający się wspólnie o udzielenie zamówienia zobowiązani są do ustanowienia pełnomocnika do reprezentowania ich w postępowaniu albo reprezentowania w postępowaniu i zawarcia umowy w sprawie zamówienia publicznego.
2. Wykonawcy, o których mowa w pkt. 1 składają wspólnie ofertę, przy czym:
 - 1) Oświadczenia lub dokumenty wskazane w Rozdziale VII pkt 1 powinny zostać złożone w taki sposób aby wykazać, że warunki udziału w postępowaniu Wykonawcy spełniają łącznie (tzn. składa co najmniej jeden z tych Wykonawców albo wszyscy ci Wykonawcy wspólnie);
 - 2) Oświadczenia lub dokumenty wskazane w Rozdziale VII pkt. 2 i 3 muszą być złożone osobno przez każdego z Wykonawców.

Rozdział IX - Podwykonawcy

1. W przypadku powierzenia realizacji zamówienia podwykonawcom, Wykonawca zobowiązany jest do wskazania w ofercie tej części zamówienia, której realizację powierzy podwykonawcy. W przypadku braku takiego oświadczenia, Zamawiający uzna, iż Wykonawca będzie realizował zamówienie bez udziału podwykonawcy.
2. Zmiana podwykonawcy podczas realizacji umowy, możliwa będzie jedynie za zgodą Zamawiającego.

Rozdział X – Informacja o sposobie porozumiewania się Zamawiającego z Wykonawcami oraz przekazywaniu oświadczeń lub dokumentów, a także wskazanie osób uprawnionych do porozumiewania się z Wykonawcami:

1. Niniejsze postępowanie jest prowadzone w języku polskim.
2. W postępowaniu o udzielenie zamówienia oświadczenia, wnioski, zawiadomienia oraz informacje Zamawiający i Wykonawcy przekazują faksem lub e-mailem, z zastrzeżeniem pkt 3.

3. Forma pisemna zastrzeżona jest dla złożenia oferty wraz z załącznikami, w tym oświadczeń i dokumentów potwierdzających spełnianie warunków udziału w postępowaniu, oświadczeń i dokumentów potwierdzających spełnianie przez oferowany przedmiot zamówienia wymagań określonych przez Zamawiającego oraz pełnomocnictwa.
4. Jeżeli Zamawiający lub Wykonawca przekazują oświadczenia, wnioski, zawiadomienia oraz informacje faksem lub e-mailem, każda ze stron na żądanie drugiej niezwłocznie potwierdza fakt ich otrzymania.
5. Domniemywa się, iż pismo wysłane przez Zamawiającego na numer faksu lub adres e-mailowy podany przez Wykonawcę zostało mu doręczone w sposób umożliwiający zapoznanie się z treścią pisma, chyba że Wykonawca wezwany przez Zamawiającego do potwierdzenia otrzymania oświadczenia, wniosku, zawiadomienia lub informacji w sposób określony w pkt 4 oświadczy, iż ww. wiadomości nie otrzymał.

Rozdział XI – Opis sposobu udzielania wyjaśnień treści SIWZ

1. Wykonawca może zwrócić się do Zamawiającego, z przekazanym pisemnie, faksem lub e-mailem, wnioskiem o wyjaśnienie treści SIWZ. Zamawiający odpowie niezwłocznie, nie później jednak niż 2 dni przed upływem terminu składania ofert, na piśmie na zadane pytanie, przesyłając treść pytania i odpowiedzi wszystkim uczestnikom postępowania oraz umieści taką informację na własnej stronie internetowej (www.ciop.pl – BIP - zamówienia publiczne), pod warunkiem, że wniosek o wyjaśnienie treści specyfikacji wpłynął do Zamawiającego nie później niż do końca dnia, w którym upływa połowa wyznaczonego terminu składania ofert.
2. Zamawiający nie przewiduje zwołania zebrania wszystkich Wykonawców w celu wyjaśnienia treści SIWZ.
3. Jeżeli w wyniku zmiany treści SIWZ jest niezbędny dodatkowy czas na wprowadzenie zmian w specyfikacji, Zamawiający przedłuży termin składania ofert i poinformuje o tym Wykonawców, którym przekazano SIWZ oraz zamieści taką informację na własnej stronie internetowej (www.ciop.pl – BIP - zamówienia publiczne).

Rozdział XII – Termin związania ofertą

1. Ustala się, że Wykonawca pozostaje związany ofertą przez **30 dni**. Bieg terminu związania ofertą rozpoczyna się wraz z upływem terminu składania ofert.
2. Wykonawca samodzielnie lub na wniosek Zamawiającego może przedłużyć termin związania ofertą, z tym że Zamawiający może tylko raz, co najmniej na 3 dni przed upływem terminu związania ofertą zwrócić się do Wykonawców o wyrażenie zgody na przedłużenie tego terminu o oznaczony okres, nie dłuższy jednak niż 60 dni.

Rozdział XIII – Opis sposobu przygotowania oferty

1. Oferta musi być sporządzona z zachowaniem formy pisemnej pod rygorem nieważności.
2. Oferta wraz z załącznikami musi być czytelna.
3. Oferta wraz z załącznikami musi być podpisana przez osobę upoważnioną do reprezentowania Wykonawcy. Pełnomocnictwo do podpisania oferty musi być dołączone do oferty, jeżeli nie wynika ono z innych dokumentów załączonych przez Wykonawcę.
4. Jeżeli osoba/osoby podpisująca ofertę działa na podstawie pełnomocnictwa, to pełnomocnictwo musi w swej treści jednoznacznie wskazywać uprawnienie do podpisania oferty. Pełnomocnictwo musi zostać dołączone do oferty i musi być złożone w oryginale lub kopii poświadczonej za zgodność z oryginałem (kopia pełnomocnictwa powinna być poświadczona notarialnie).
5. Oferta wraz z załącznikami musi być sporządzona w języku polskim. Każdy dokument składający się na ofertę sporządzony w innym języku niż język polski winien być złożony wraz z tłumaczeniem na język polski, poświadczonym przez Wykonawcę. W razie wątpliwości uznaje się, iż wersja polskojęzyczna jest wersją wiążącą.
6. Dokumenty składające się na ofertę mogą być złożone w oryginale lub kserokopii potwierdzonej za zgodność z oryginałem przez Wykonawcę.
7. Zaleca się by każda zawierająca jakąkolwiek treść strona oferty była podpisana lub parafowana przez Wykonawcę. Każda poprawka w treści oferty, a w szczególności każde przerobienie, przekreślenie, uzupełnienie, nadpisanie etc. powinny być parafowane przez Wykonawcę.
8. Zaleca się, aby strony oferty były trwale ze sobą połączone i kolejno ponumerowane. W treści oferty winna być umieszczona informacja o ilości stron.
9. Zaleca się przy sporządzaniu oferty skorzystanie ze wzorów (formularz oferty, oświadczeń) przygotowanych przez Zamawiającego. Wykonawca może przedstawić ofertę na swoich formularzach z zastrzeżeniem, że muszą one zawierać wszystkie informacje określone przez Zamawiającego w przygotowanych wzorach.
10. W przypadku, gdy informacje zawarte w ofercie stanowią tajemnicę przedsiębiorstwa w rozumieniu przepisów ustawy o zwalczaniu nieuczciwej konkurencji, co do których Wykonawca zastrzega, że nie mogą być udostępniane innym uczestnikom postępowania, muszą być oznaczone klauzulą „*Informacje stanowiące tajemnicę przedsiębiorstwa w rozumieniu art. 11 ust. 4 ustawy z dnia 16 kwietnia 1993 r. o zwalczaniu nieuczciwej konkurencji (Dz. U. z 2003 r. Nr 153 poz. 1503 ze zm.)*” i dołączone do oferty, zaleca się, aby były trwale, oddzielnie spięte. Zgodnie z tym przepisem przez tajemnicę przedsiębiorstwa rozumie się nieujawnione do wiadomości publicznej informacje techniczne, technologiczne, organizacyjne przedsiębiorstwa lub inne informacje posiadające wartość gospodarczą, co do których przedsiębiorca podjął niezbędne działania w celu zachowania ich poufności. Wykonawca zastrzegając tajemnicę przedsiębiorstwa powinien dołączyć pisemne uzasadnienie objęcia informacji tajemnicą przedsiębiorstwa.

11. Wykonawca ponosi wszelkie koszty związane z przygotowaniem i złożeniem oferty.
12. Złożenie więcej niż jednej oferty lub złożenie oferty zawierającej propozycje alternatywne spowoduje odrzucenie wszystkich ofert złożonych przez Wykonawcę.
13. Wykonawca złoży tylko jedną ofertę na całość zamówienia.
14. Wykonawca wskaże w ofercie tę część zamówienia, której wykonanie powierzy podwykonawcom.
15. **Na ofertę składają się:**
 - 1) Formularz oferty – Załącznik nr 2 do SIWZ;
 - 2) oświadczenie Wykonawcy o spełnianiu warunków udziału w postępowaniu, o których mowa w art. 22 ust. 1 – Załącznik nr 3 do SIWZ;
 - 3) oświadczenie Wykonawcy o braku podstaw do wykluczenia z postępowania z powodu niespełnienia warunków, o których mowa w art. 24 ust. 1 – Załącznik nr 4 do SIWZ;
 - 4) aktualny odpis z właściwego rejestru lub z centralnej ewidencji i informacji o działalności gospodarczej, jeżeli odrębne przepisy wymagają wpisu do rejestru lub ewidencji;
 - 5) lista podmiotów należących do tej samej grupy kapitałowej lub informacja o tym, że Wykonawca nie należy do grupy kapitałowej, o której mowa w art. 24 ust. 2 pkt 5 ustawy Pzp - Załącznik nr 5 do SIWZ;
 - 6) w przypadku wniesienia wadium w postaci pieniężnej, wymagane jest dołączenie do oferty kopii potwierdzenia nadania przelewu;
 - 7) w przypadku wniesienia wadium w postaci niepieniężnej, należy dołączyć do oferty oryginał dokumentu potwierdzającego wniesienie wadium;
 - 8) dokument określający zasady reprezentacji oraz osoby uprawnione do reprezentacji Wykonawcy, a jeżeli Wykonawcę reprezentuje pełnomocnik – także pełnomocnictwo określające zakres umocowania podpisane przez osoby uprawnione do reprezentowania Wykonawcy;
 - 9) jeżeli Wykonawca ma siedzibę lub miejsce zamieszkania poza terytorium Rzeczypospolitej Polskiej, zamiast dokumentu, o którym mowa w ppkt. 4, składa dokument lub dokumenty zgodnie z zasadą wskazaną w Rozdziale VII pkt 2 niniejszej SIWZ.

Rozdział XV – Miejsce oraz termin składania ofert

1. Oferty muszą być złożone w siedzibie Zamawiającego w Warszawie, przy ul. Czerniakowskiej 16, w Kancelarii, w pokoju nr 335, w terminie **do dnia 06.05.2015 r. do godz. 10.00**. Godziny pracy Kancelarii: od poniedziałku do piątku od 8.00 do 16.00.
2. Ofertę należy umieścić w zamkniętym opakowaniu, uniemożliwiającym odczytanie zawartości bez uszkodzenia opakowania. Opakowanie winno być oznaczone nazwą (firmą) i adresem Wykonawcy, zaadresowane na adres Zamawiającego oraz opisane:

*Nazwa (firma) Wykonawcy
Adres Wykonawcy*

*Centralny Instytut Ochrony Pracy –
Państwowy Instytut Badawczy
ul. Czerniakowska 16
00-701 Warszawa*

*„Oferta na wykonanie stanowiska do badania parametrów drabin”
Nie otwierać przed dniem 06.05.2015 r., godz. 10.30*

3. Oferta otrzymana przez Zamawiającego po terminie składania ofert zostanie niezwłocznie zwrócona Wykonawcy bez otwierania.
4. Wykonawca może wprowadzić zmiany, poprawki, modyfikacje i uzupełnienia do złożonej oferty pod warunkiem, że Zamawiający otrzyma pisemne zawiadomienie o wprowadzeniu zmian przed terminem składania ofert. Powiadomienie o wprowadzeniu zmian musi być złożone według takich samych zasad, jak składana oferta, tj. w kopercie odpowiednio oznakowanej napisem „ZMIANA”. Koperty oznaczone „ZMIANA” zostaną otwarte przy otwieraniu oferty Wykonawcy, który wprowadził zmiany i po stwierdzeniu poprawności procedury dokonywania zmian, zostaną dołączone do oferty.
5. Wykonawca ma prawo przed upływem terminu składania ofert wycofać się z postępowania poprzez złożenie pisemnego powiadomienia, według tych samych zasad jak wprowadzenie zmian i poprawek z napisem na kopercie „WYCOFANIE”. Koperty oznakowane w ten sposób będą otwierane w pierwszej kolejności po potwierdzeniu poprawności postępowania Wykonawcy oraz zgodności z danymi zamieszczonymi na kopercie wycofanej oferty. Koperty z ofertami wycofanymi nie będą otwierane.

Rozdział XVI – Miejsce oraz termin otwarcia ofert

1. Otwarcie ofert nastąpi w siedzibie Zamawiającego przy ul. Czerniakowskiej 16, w Warszawie, w pokoju nr 403B, w dniu **06.05.2015 r. o godz. 10.30**.
2. Bezpośrednio przed otwarciem ofert Zamawiający poda kwotę, jaką zamierza przeznaczyć na sfinansowanie zamówienia.
3. Podczas otwarcia ofert Zamawiający poda nazwy (firmy), adresy Wykonawców, informacje dotyczące cen oraz okresu gwarancji.
4. Otwarcie ofert jest jawne, Wykonawcy mogą uczestniczyć w sesji otwarcia ofert. W przypadku nieobecności Wykonawcy przy otwieraniu ofert, Zamawiający prześle Wykonawcy informację z otwarcia ofert na pisemny wniosek Wykonawcy.

Rozdział XVII – Opis sposobu obliczenia ceny

1. Wykonawca uwzględniając wszystkie wymagania, o których mowa w SIWZ, powinien w oferowanej cenie ująć wszelkie koszty związane z wykonaniem zamówienia.
2. Wykonawca zobowiązany jest do wypełnienia Formularza oferty i podania łącznej ceny brutto za realizację całości przedmiotu zamówienia.
3. Cena ofert powinna być podana liczbowo i słownie.

4. Cena oferty określona przez Wykonawcę pozostanie stała w okresie realizacji umowy i nie będzie podlegała waloryzacji za wyjątkiem ustawowej zmiany stawki podatku VAT.

Rozdział XVIII – Opis kryteriów, którymi Zamawiający będzie się kierował przy wyborze oferty, wraz z podaniem znaczenia tych kryteriów i sposobu oceny ofert

Przy wyborze najkorzystniejszej oferty Zamawiający będzie się kierował następującymi kryteriami:

- 1) Cena - 90%,
- 2) Gwarancja – 10%.

1. W kryterium „Cena” zostanie zastosowany następujący wzór:

Liczba punktów =	Cena brutto najniższej zaproponowanej oferty	X 90
	Cena brutto oferty badanej	

Obliczenia dokonywane będą z dokładnością do dwóch miejsc po przecinku.

Kryterium cena będzie rozpatrywane na podstawie ceny podanej przez Wykonawcę na realizację zamówienia. Wykonawca, który przedstawi najniższą cenę otrzyma maksymalną liczbę punktów, tj. 90. Pozostali Wykonawcy odpowiednio mniej, stosownie do wyżej zamieszczonego wzoru.

2. Kryterium „Gwarancja” Zamawiający przyzna punkty za udzielenie gwarancji:
 - 2 lata - 5 pkt,
 - 3 lata - 10 pkt.
3. Zamawiający udzieli niniejszego zamówienia temu Wykonawcy, który uzyska najkorzystniejszy bilans kryteriów, czyli uzyska największą liczbę punktów. Punkty zostaną zsumowane i nie będą wynosiły więcej niż 100 punktów.

Rozdział XIX – Udzielenie zamówienia

1. Zamawiający udzieli zamówienia Wykonawcy, którego oferta odpowiada wszystkim wymaganiom określonym w niniejszej specyfikacji i została oceniona jako najkorzystniejsza w oparciu o podane w ogłoszeniu o zamówieniu i SIWZ kryterium wyboru.
2. O odrzuceniu ofert(-y) oraz wyborze najkorzystniejszej oferty, Zamawiający zawiadomi niezwłocznie Wykonawców, którzy złożyli oferty w przedmiotowym postępowaniu, podając uzasadnienie faktyczne i prawne.
3. Niezwłocznie po wyborze najkorzystniejszej oferty Zamawiający zamieści zawiadomienie o wyborze najkorzystniejszej oferty na własnej stronie internetowej (www.ciop.pl – BIP - zamówienia publiczne) oraz w swojej siedzibie.
4. Zamawiający może zawrzeć umowę w sprawie zamówienia publicznego przed upływem 5-dniowego terminu, jeżeli w postępowaniu zostanie złożona tylko jedna ważna oferta.
5. Wzór umowy stanowi Załącznik nr 6 do SIWZ.

Rozdział XX – Wymagania dotyczące wadium

1. Zamawiający wymaga wniesienia wadium w wysokości **5.000 zł** (słownie: pięć tysięcy zł).
2. Wadium może być wnoszone w jednej lub kilku następujących formach:
 - 1) pieniądzu;
 - 2) poręczeniach bankowych lub poręczeniach spółdzielczej kasy oszczędnościowo-kredytowej, z tym że poręczenie kasy jest zawsze poręczeniem pieniężnym;
 - 3) gwarancjach bankowych;
 - 4) gwarancjach ubezpieczeniowych;
 - 5) poręczeniach udzielanych przez podmioty, o których mowa w art. 6b ust. 5 pkt 2 ustawy z dnia 9 listopada 2000 r. o utworzeniu Polskiej Agencji Rozwoju Przedsiębiorczości (Dz. U. z 2007 r. Nr 42, poz. 275 ze zm.).
3. Wadium wnoszone w pieniądzu należy wpłacić przelewem na rachunek Zamawiającego: Centralny Instytut Ochrony Pracy – Państwowy Instytut Badawczy, ul. Czerniakowska 16, 00-701 Warszawa, Bank PEKAO S.A., Oddział w Warszawie, ul. Jasna 1, nr konta: 95 1240 6247 1111 0000 4975 9963 z dopiskiem „**wadium do przetargu na wybudowanie stanowiska do badania parametrów drabin**”. Wadium wniesione w tej formie **uważa się za wniesione w sposób prawidłowy, gdy środki pieniężne wpłyną na konto Zamawiającego przed upływem terminu składania ofert.**
4. Wadium wnoszone w postaci niepieniężnej należy złożyć w oryginalnym egzemplarzu bezpośrednio do oferty. Zaleca się zamieścić dokument wadialny w taki sposób, aby jego zwrot przez Zamawiającego nie naruszył integralności oferty i dołączonych oświadczeń wraz z dokumentami (np. umieszczony w koszulce, co pozwoli na swobodne oddzielenie wadium od reszty dokumentów).
5. Zamawiający zwróci wniesione wadium wszystkim Wykonawcom niezwłocznie po wyborze oferty najkorzystniejszej lub unieważnieniu postępowania, z wyjątkiem Wykonawcy, którego oferta zostanie wybrana jako najkorzystniejsza.
6. Wykonawcy, którego oferta zostanie wybrana jako najkorzystniejsza Zamawiający zwróci wadium niezwłocznie po zawarciu umowy w sprawie zamówienia publicznego.
7. Zamawiający zwróci niezwłocznie wadium, na wniosek Wykonawcy, który wycofał ofertę przed upływem terminu składania ofert.
8. Jeżeli wadium wniesione zostało w pieniądzu, Zamawiający zwraca je wraz z odsetkami wynikającymi z umowy rachunku bankowego, na którym było ono przechowywane, pomniejszone o koszty prowadzenia rachunku bankowego oraz prowizji bankowej za przelew pieniędzy na rachunek bankowy wskazany przez Wykonawcę.
9. Zamawiający dokona zwrotu wadium lub zatrzyma wadium na zasadach określonych w ustawie Pzp.

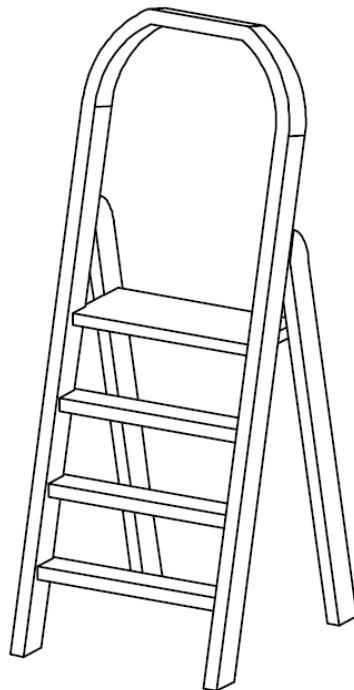
Rozdział XXI – Wymagania dotyczące zabezpieczenia należytego wykonania umowy

Zamawiający nie wymaga wniesienia zabezpieczenia należytego wykonania umowy.

Rozdział XXII – Pouczenie o środkach ochrony prawnej przysługujących Wykonawcom w toku postępowania

1. Wykonawcy, a także innym osobom, jeżeli ich interes prawny w uzyskaniu zamówienia doznał lub może doznać uszczerbku w wyniku naruszenia przez Zamawiającego przepisów ustawy Pzp, przysługuje odwołanie wyłącznie wobec czynności opisu sposobu dokonywania oceny spełniania warunków udziału w postępowaniu, wykluczenia odwołującego z postępowania o udzielenie zamówienia, lub odrzucenia oferty odwołującego.
2. Wykonawca może w terminie przewidzianym do wniesienia odwołania poinformować Zamawiającego o niezgodnej z przepisami ustawy Pzp czynności podjętej przez niego lub zaniechaniu czynności, do której jest on zobowiązany na podstawie ustawy, na które nie przysługuje odwołanie na podstawie art. 180 ust. 2 ustawy Pzp.

PROJEKT
STANOWISKA DO BADANIA DRABIN
ZGODNEGO z PN-EN 131-2+A1:2012



1. Wprowadzenie

Problematyka związana z oceną zgodności drabin stanowi bardzo ważne zagadnienie w aspekcie zapewnienia bezpieczeństwa i higieny pracy. Analiza statystyk wypadków przy pracy notowanych corocznie w Polsce pozwala stwierdzić, że duża część zdarzeń spowodowana jest błędami w konstrukcji i ukształtowaniu drabin wykorzystywanych do prac na wysokości. Rozwiązania konstrukcyjne oraz materiały zastosowane w drabinach często odbiegają od wymagań obowiązujących norm przedmiotowych, stąd powstaje uzasadniona potrzeba badań i weryfikacji drabin stosowanych zarówno w obszarze prywatnym jak również przemysłowym.

2. Wymagania normatywne dla drabin

Prawo obowiązujące w Unii Europejskiej precyzyjnie reguluje wymagania dla wszystkich wyrobów znajdujących się na rynku Wspólnotowym. Producenci i podmioty wprowadzające wyroby na rynek zobowiązani są ustawą o systemie oceny zgodności [Ustawa z 30 sierpnia 2002] do zapewnienia pełnego bezpieczeństwa produktów. W myśl tej ustawy drabiny podlegają wymaganiom ustawy o ogólnym bezpieczeństwie produktów [Ustawa z 12 grudnia 2003] oraz norm przedmiotowych, odpowiednio:

- PN-EN 131-1+A1:2011 Drabiny -- Część 1: Terminologia, rodzaje, wymiary funkcjonalne
- PN-EN 131-2+A1:2012 Drabiny -- Część 2: Wymagania, badanie, oznakowanie
- PN-EN 131-3:2007 Drabiny -- Część 3: Informacje użytkowe
- PN-EN 131-4:2007 Drabiny -- Część 4: Drabiny pojedynczo lub wielokrotnie łączone na zawiasy
- PN-EN 131-7:2013-09 Drabiny -- Część 7: Drabiny ruchome z podestem

Wszystkie rodzaje drabin podlegają wymaganiom normy PN-EN 131-1+A1:2011 w zakresie wymiarów funkcjonalnych oraz PN-EN 131-3:2007 w zakresie informacji użytkowych. Dodatkowo każda drabina powinna być poddana badaniom co najmniej wg normy PN-EN 131-2+A1:2012, która opisuje poszczególne rodzaje testów oraz ogólne wymagania w stosunku do wyposażenia pomiarowego i badawczego. W przypadku szczególnych typów drabin (np. drabiny przegubowe, drabiny ruchome z podestem) podlegają one dodatkowym wymaganiom zawartym odpowiednio w normach PN-EN 131-4:2007 oraz PN-EN 131-7:2013-09.

3. Obszar stosowania normy PN-EN 131-2+A1:2012

Norma PN-EN 131-2+A1:2012 przedstawia wymagania odnośnie cech konstrukcyjnych oraz szczegółowe metody badań drabin przenośnych. Nie dotyczy ona badania stołków (opisanych w normie PN-EN 14183:2004) oraz drabin do specjalnego profesjonalnego przeznaczenia przykładowo drabin strażackich, drabin dachowych, drabin przejezdnych. Norma nie dotyczy także drabin stosowanych do pracy w pobliżu instalacji elektrycznych, które podlegają wymaganiom normy PN-EN 61478:2005. PN-EN 131-2+A1:2012 należy stosować łącznie z normą PN-EN 131-1. Grupa norm PN-EN 131 określa szczegółowe wymagania bezpieczeństwa dla drabin przeznaczonych do użytkowania przez jedną osobę i dla obciążenia nominalnego wynoszącego 150 kg.

4. Projekt zasadniczy stanowiska badawczego do drabin

4.1. Opis budowy oraz zasady działania stanowiska

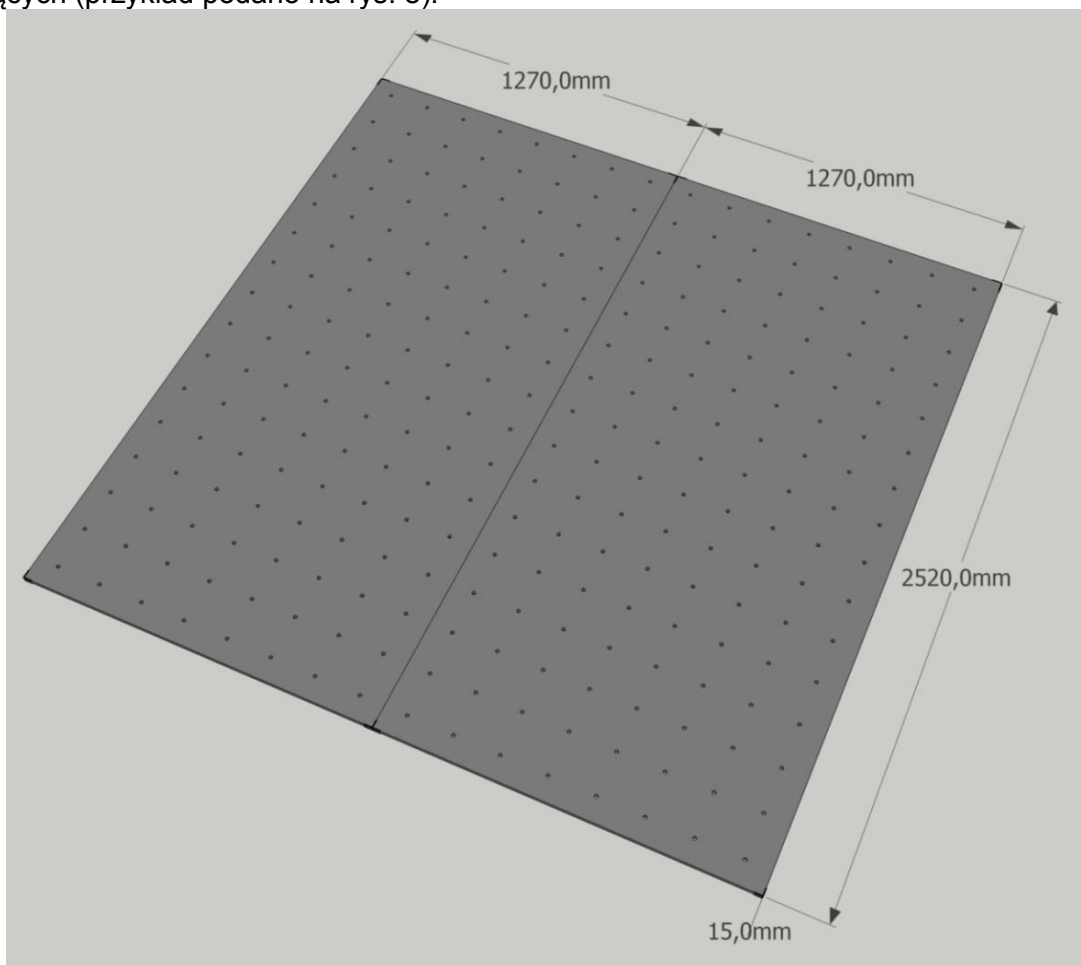
Stanowisko badawcze do badania drabin zgodnie z PN-EN 131-2+A1:2012 składa się z dwóch zasadniczych członów:

- **układu ramowego wraz z podstawą modułową** służącego do mocowania drabiny oraz mocowania siłowników pneumatycznych umożliwiających wywoływanie sił przewidzianych w normie przedmiotowej,
- **kompletu siłowników pneumatycznych wraz z terminalem sterującym** pozwalających na wywieranie określonych sił oraz ich bieżące monitorowanie.

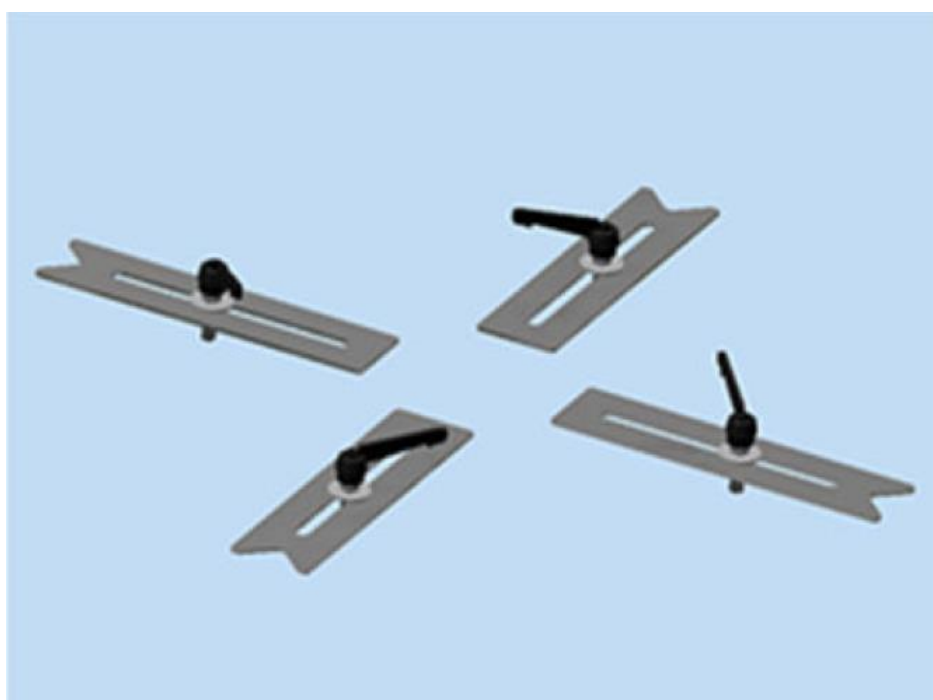
Układ ramowy składa się z podstawy wykonanej z dwóch blach aluminiowych o grubości 12-15 mm i wymiarach min. 1270 x 2520 mm dających wymiar całkowity min. 2540 x 2520 mm. Blachy aluminiowe połączone są ze sobą za pomocą dwóch blach stalowych o grubości 3 mm i wymiarach ok. 100 x 200 mm umiejscowionych przy krawędziach podstawy przykręconych za pomocą 8 śrub M10 od góry. Podstawa do podłoża przytwierdzona kołkami rozporowymi. Kołki rozporowe muszą być umieszczone w narożnikach podstawy i zapewniać mocowanie blach do stropu budynku / posadzki betonowej budynku (kołki muszą mieć długość większą niż grubość drewnianej kostki brukowej zamocowanej w pomieszczeniu laboratorium). Podstawa musi posiadać system otworów gwintowanych M10 rozmieszczonych na siatce o module ok. 158 mm w dwóch prostopadłych do siebie kierunkach, równoległych do krawędzi blachy (przykład podano na rys. 1). Podstawa ta powinna umożliwiać mocowanie uchwytów, zabezpieczających przed przesuwaniem się drabin, w dowolnym położeniu (na całej powierzchni płyty). Uchwyty wykonane ze stali, aluminium lub sztywnego tworzywa sztucznego o grubości ok. 12 mm i wymiarach ok. 250 mm x 60 mm, posiadające otwór fasolkowy przykręcane do otworów w podstawie aluminiowej za pomocą śrub M10 z rączką. Przykład uchwytów podano na rys. 2.

Do podstawy aluminiowej, w narożnikach przytwierdzone są 4 pionowe słupy wykonane z profili aluminiowych o przekroju zewnętrznym 80x80 mm, ciężarze od 3800 do 4200 g/m, wskaźniku wytrzymałości W_x (W_y) od 25 do 30 cm³ i długości 6 m (w jednym kawałku). Słupy przytwierdzone do podstawy aluminiowej za pomocą dwóch kątowników aluminiowych, których przykład pokazano na rys. 7. Połączenia należy wykonać za pomocą minimum 3 śrub M8. Słupy na wysokości 2,5 oraz 6 metrów połączone są poziomymi odcinkami profilu aluminiowego o tych samych parametrach tworząc klatkę badawczą (przykład podano na rys. 3). Przykład mocowania słupów z profili aluminiowych do podstawy lub profili między sobą za pomocą kątowników aluminiowych pokazano na rys. 4. Powstała konstrukcja przytwierdzona jest z jednej strony do stropu budynku laboratorium w otworze stropu przeznaczonym dla stanowiska. Dodatkowo do konstrukcji należy dołączyć 4 wolne profile aluminiowe o przekroju zewnętrznym 80x80 mm, ciężarze od 3800 do 4200 g/m, wskaźniku wytrzymałości W_x (W_y) od 25 do 30 cm³ i długości 2,5 m oraz 2 wolne profile aluminiowe o przekroju zewnętrznym 80x80 mm, ciężarze od 6500 do 6900 g/m, wskaźniku wytrzymałości W_x (W_y) od 35 do 40 cm³ i długości 2,5 m. Wolne profile służą do przebudowywania klatki według bieżących potrzeb i mocowania siłowników w dowolnie wybranym miejscu wewnątrz klatki badawczej stanowiska, poziomo i w osi pionowej. Przykładowy przekrój profili aluminiowych 80x80 mm, ciężarze od 3800 do 4200 g/m, wskaźniku wytrzymałości W_x (W_y) od 25 do 30 cm³ przedstawiono na rysunku 5, przekrój profili aluminiowych 80x80 mm, ciężarze od 6500 do 6900 g/m i wskaźniku wytrzymałości W_x (W_y) od 35 do 40 cm³ przedstawiono na rysunku 6. Profile aluminiowe muszą być łączone za pomocą kątowników aluminiowych (przykładowy kształt podano na rysunku 7). Do łączenia profili z kątownikami służą śruby z łbem w kształcie litery T o gwincie M8 (minimum 1 szt. na połączenie), w celu umożliwienia zmiany budowy stanowiska dla potrzeb wykonywania różnych rodzajów badań drabin. Stanowisko musi ponadto umożliwiać szybką zmianę położenia siłowników mocowanych do profili klatki badawczej. Siłowniki muszą być mocowane do profili aluminiowych za pomocą uchwytów umożliwiających poruszanie siłownikiem i jego blokowanie wzdłuż profili w dowolnie obranym miejscu. Mocowanie musi odbywać się za

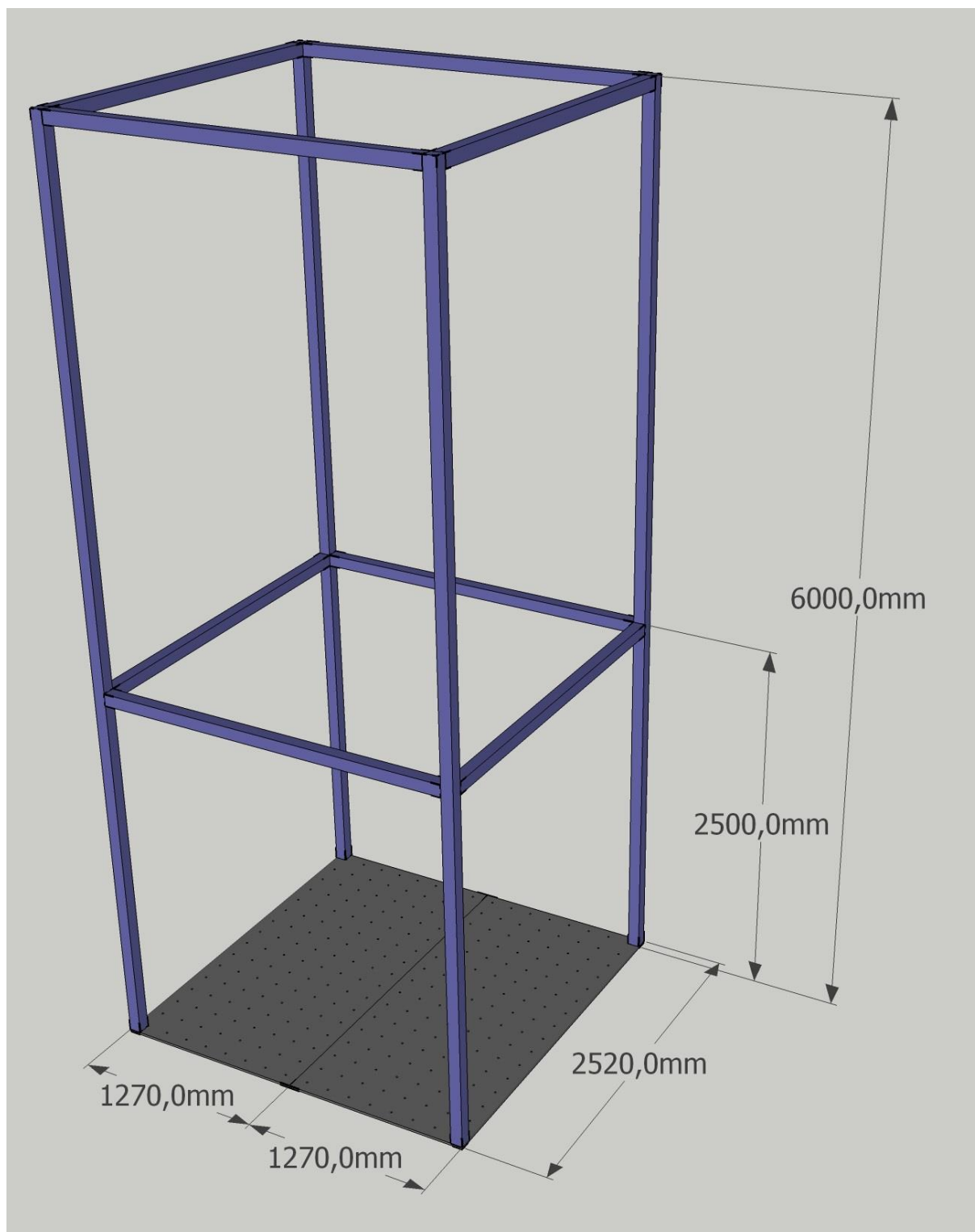
pomocą połączenia kształtowego unieruchamianego przez dokręcenie czterech śrub mocujących (przykład podano na rys. 8).



Rys. 1 Rzut podstawy z blachy aluminiowej z systemem otworów (przykład)



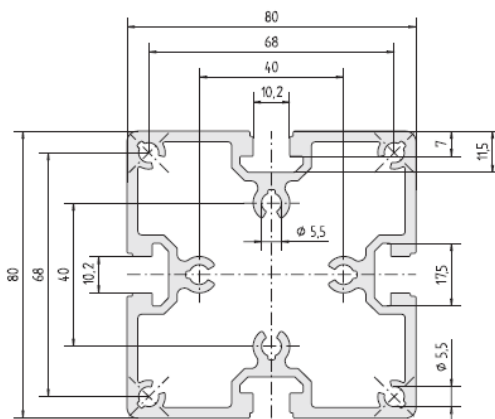
Rys. 2 Przykładowe uchwyty zabezpieczające przed przesuwaniami się drabin



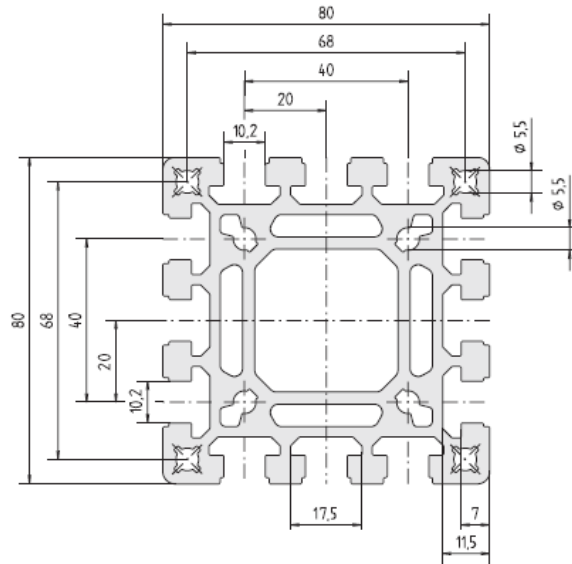
Rys. 3 Przykładowy widok klatki badawczej



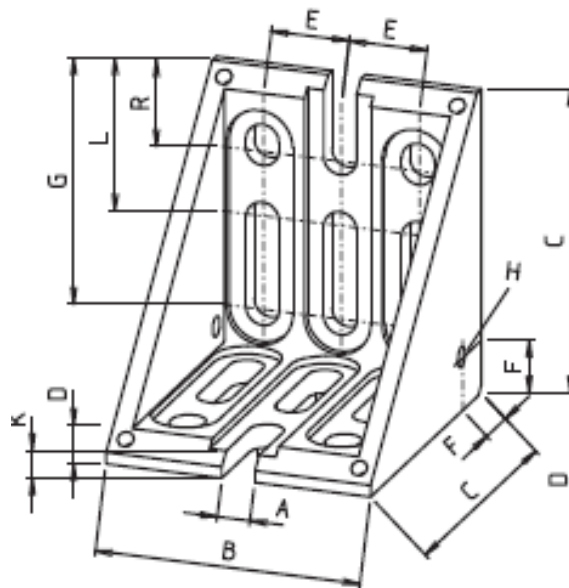
Rys. 4 Przykład mocowania słupów z profili aluminiowych do podstawy lub profili między sobą za pomocą kątowników aluminiowych



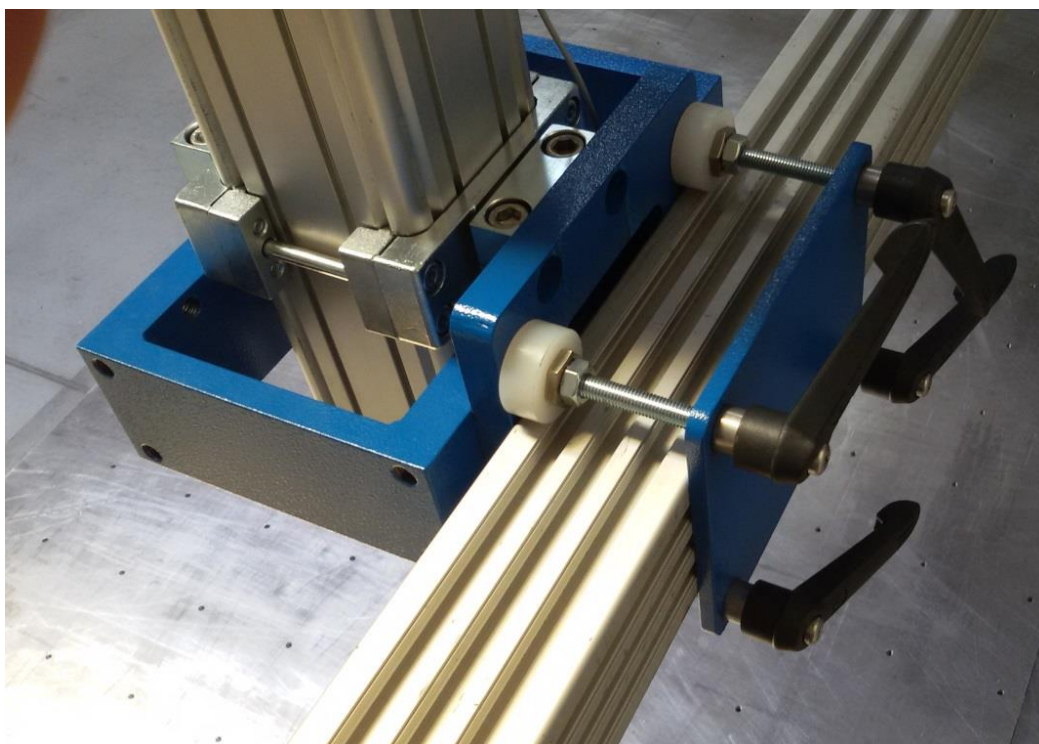
Rys. 5 Przykładowy przekrój profili aluminiowych 80x80 mm, ciężarze od 3800 do 4200 g/m i wskaźniku wytrzymałości W_x (W_y) od 25 do 30 cm³



Rys. 6 Przykładowy przekrój profili aluminiowych 80x80 mm i ciężarze od 6500 do 6900 g/m i wskaźniku wytrzymałości W_x (W_y) od 35 do 40 cm³



Rys. 7 Przykład kątownika aluminiowego służącego do łączenia profili aluminiowych z rysunków 3 i 4



Rys. 8 Przykład sposobu mocowania siłowników do profili aluminiowych

Komplet siłowników pneumatycznych wraz z terminalem sterującym stanowi element wykonawczy do wprowadzania sił i momentów do badanych drabin. Składa się z 3 siłowników pneumatycznych o parametrach przedstawionych w tabeli 1. Masa pojedynczego siłownika nie powinna przekraczać 45 kg. Terminal i siłowniki muszą umożliwiać wywoływanie obciążeń cyklicznych wg zadanych parametrów (np. 200 tys. cykli naciskania z siłą 1000 N).

Tabela 1. Parametry siłowników pneumatycznych

Lp.	Wyszczególnienie	Siła maksymalna	Skok tłoczyska	Czujnik siły	Sterowanie
1	Siłownik pneumatyczny z pomiarem przesuwu (1 szt.)	1500 N	500 mm	zintegrowany z tłoczyskiem o zakresie 5 kN	Stała kontrola obciążenia i wysięgu w sprzężeniu zwrotnym z zaworem sterującym
2	Siłownik pneumatyczny z pomiarem przesuwu (1 szt.)	2500 N	500 mm	zintegrowany z tłoczyskiem o zakresie 5 kN	
3	Siłownik pneumatyczny z pomiarem przesuwu (1 szt.)	4500 N	500 mm	zintegrowany z tłoczyskiem o zakresie 5 kN	

Wszystkie 3 siłowniki podłączone do terminala sterującego do obsługi kontrolerów siłowników pneumatycznych. Terminal realizuje transmisję sygnałów przez szynę CAN-log do interfejsu USB komputera. Do terminala dodatkowo podłączony wyłącznik bezpieczeństwa służący do zatrzymywania wszystkich aktywnych siłowników. W zestawie

układ kondycjonowania powietrza, filtr i zawór wlotowy. Wszystkie podłączenia przewodów pneumatycznych przez szybkozłącza. W zestawie terminala znajdują się:

- kontroler rejestrująco – sterujący,
- kondycjoner powietrza,
- wyłącznik bezpieczeństwa,
- przewody pneumatyczne do podłączenia siłowników.

Terminal posadowiony na mobilnej podstawie wykonanej z profili aluminiowych, umiejscowiony w bezpośrednim sąsiedztwie klatki badawczej stanowiska. Na tylnej ścianie stolik na wys. ok. 1000 mm do ustawienia monitora, klawiatury i myszy. W dolnej części półka na komputer sterujący. Całość wyposażona w otwory do przeprowadzenia niezbędnych przewodów. Terminal wyposażony w oprogramowanie badawcze do obsługi wszystkich trzech siłowników pneumatycznych.

Zadania oprogramowania badawczego:

Zarządzanie danymi z systemu pomiarowego

- funkcja eksploratora do łatwego organizowania procedur i wyników badań,
- funkcja filtrowania i sortowania danych wg wymagań operatora,
- administrowanie bazą danych, importowanie i eksportowanie danych.

Parametryzacja testu

- tworzenie procedury badawczej krok po kroku (uczenie systemu) przez sekwencję komend sterujących obciążeniem siłowników, zapisem danych i reakcjami na szczególnie zdarzenia zachodzące podczas wykonywania procedury,
- gromadzenie danych z urządzeń zewnętrznych zintegrowanych z systemem,
- interfejs graficzny ułatwiający tworzenie nowych procedur,
- szablony sparametryzowanych procedur do szybkiego uruchomienia wybranego testu,
- wyświetlanie bieżących danych na wykresie (obciążenie, pozycja, czas, sygnały z dodatkowych urządzeń), nakładanie wykresów, jednoczesne wyświetlanie do sygnałów pomiarowych na jednym wykresie.

Analiza danych

- ewaluacja do wykonywania obliczeń po przeprowadzeniu próby i porównywania wyników różnych prób,
- automatyczne określanie zdefiniowanych przez użytkownika punktów charakterystycznych z wykresu (dostosowanie procedur do wewnętrznych standardów).

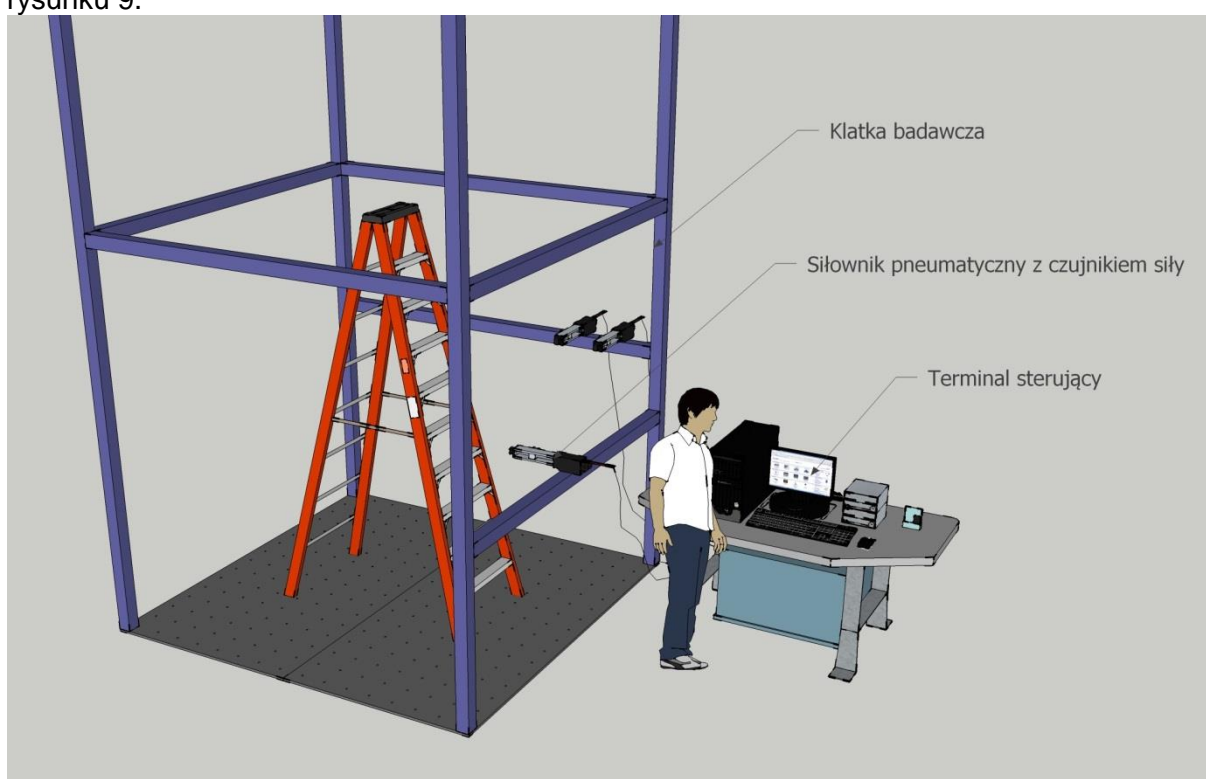
Obsługa bazy danych

- wszystkie wyniki i parametry przechowywane w bazie SQL,
- cały zasób danych dostępu z poziomu Eksploratora w sposób intuicyjny dzięki strukturze katalogowej,
- wszystkie dane można eksportować do pliku .txt lub do arkusza kalkulacyjnego,
- funkcja tworzenia kopii zapasowej i przywracania ustawień,
- zapamiętywanie wszystkich działań (logów) operatorów,
- administrowanie użytkownikami z nadawaniem praw poszczególnym użytkownikom.

Do terminala sterującego musi być dołączony zestaw komputerowy z licencjonowanym systemem operacyjnym kompatybilnym z dostarczonym oprogramowaniem badawczym o parametrach nie gorszych niż:

- procesor czterordzeniowy,
- pamięć RAM 8 GB,
- dysk twardy 1 TB,
- system operacyjny,
- monitor LCD 24”,
- zasilacz awaryjny UPS,
- drukarka kolorowa A4

Układ ramowy wraz z podstawą aluminiową oraz komplet siłowników pneumatycznych wraz z terminalem sterującym stanowią uzupełniającą się całość, przedstawioną poglądowo na rysunku 9.



Rys. 9 Przykładowy widok stanowiska do badania drabin

4.2. Wymagane wyposażenie pomiarowe

Stanowisko do badania drabin, w celu zapewnienia poprawnego funkcjonowania oraz uzyskania zgodności z wytycznymi dotyczącymi badań podanymi w PN-EN 131-2+A1:2012, oprócz elementów przedstawionych w pkt. 4.1. niniejszego opracowania musi posiadać dołączone wyposażenie pomiarowe przedstawione w tabeli 2.

Tabela 2. Wykaz wyposażenia pomiarowego niezbędnego do badania drabin wg PN-EN 131-2+A1:2012

Lp.	Wyszczególnienie	Wymagane parametry
1	Suwmiarka do wymiarów zewnętrznych z noniuszem (1 szt.)	zakres pomiarowy: 0-150 mm rozdzielczość: 0,05 mm
2	Mikromierz do wymiarów zewnętrznych (1 szt.)	zakres pomiarowy: 0-25 mm rozdzielczość: 0,01 mm
3	Kątomierz elektroniczny (1 szt.)	zakres pomiarowy: 0-220° rozdzielczość: 0,1°
4	Pochyłomierz elektroniczny z stopką magnetyczną (1 szt.)	zakres pomiarowy: 0-90° rozdzielczość: 0,1°
5	Wysokościomierz suwmiarkowy (1 szt.)	wysokość pomiaru: 500 mm rozdzielczość: 0,05 mm
6	Dynamometr elektroniczny z zestawem adapterów (1 szt.)	zakres pomiarowy: 0-750 N rozdzielczość: 0,1 N dwukierunkowy pomiar sił
7	Przymiar półsztywny (1 szt.)	długość: 2000 mm
8	Miara zwijana (1 szt.)	długość: 5 m
9	Miara zwijana (1 szt.)	długość: 20 m
10	Stoper (1 szt.)	zakres: co najmniej 30 min.
11	Waga (1 szt.)	zakres: do 150 kg rozdzielczość: 0,1 kg czteroczuJNIkowa

4.3. Wymagane przyrządy pomocnicze

Stanowisko do badania drabin, w celu zapewnienia poprawnego funkcjonowania oraz uzyskania zgodności z wytycznymi dotyczącymi badań podanymi w PN-EN 131-2+A1:2012, oprócz elementów przedstawionych w pkt. 4.1. i 4.2. niniejszego opracowania musi posiadać dołączone przyrządy pomocnicze przedstawione w tabeli 3.

Tabela 3. Wykaz przyrządów pomocniczych niezbędnych do badania drabin wg PN-EN 131-2+A1:2012

Lp.	Wyszczególnienie	Wymagane parametry
1	Poziomica (1 szt.)	długość: 2500 mm
2	Poziomica (1 szt.)	długość: 1000 mm
3	Podstawy okrągłe do podpierania drabin w pozycji leżącej (2 szt.)	długość: 800 mm średnica: \varnothing 25-100 mm
4	Element do wywierania siły na dolną podłużnicę przy badaniu wg pkt. 5.4 PN-EN 131-2+A1:2012 (1 szt.)	—

Lp.	Wyszczególnienie	Wymagane parametry
5	Profil aluminiowy (2 szt.)	wymiar zewnętrzny: 80x80 mm długość: 400 mm
6	Profil aluminiowy (1 szt.)	wymiar zewnętrzny: 80x80 mm długość: 1000 mm
7	Kłoczek obciążający mocowany do siłownika pneumatycznego (1 szt.)	szerokość: 50 mm
8	Element przenoszący obciążenie (1 szt.)	wymiar: 100 x 100 mm
9	Profil aluminiowy do badania skręcania stopni/szczelbi wraz z klamrą mocującą (1 szt.)	wymiar zewnętrzny: 40x40 mm długość: 1000 mm
10	Wózki do badania zabezpieczeń rozstawu (4 szt.)	wózki na kółkach skrętnych
11	Kątownik do obciążania podestów (1 szt.)	szerokość: 100 mm
12	Przyrząd do badania skręcania drabiny na długości wg pkt. 5.15 PN-EN 131-2+A1:2012 (1 szt.)	—
13	Metalowa szafa do przechowywania wyposażenia pomiarowego (1 szt.)	Przykładowe wymiary: wysokość: 1950 mm szerokość: 1000 mm głębokość: 435 mm ilość półek: 4
14	Elementy aluminiowe do unieruchamiania badanych elementów na postawie aluminiowej (4 szt.)	grubość: 12 mm rodzaj otworu: fasolkowy
15	Zespół przygotowania powietrza	zawór odcinający, reduktor ciśnienia z manometrem, filtr powietrza z odwadniaczem
16	Zestaw do dokumentowania badań	- cyfrowy kompaktowy aparat fotograficzny z ekranem LCD, wizjerem elektronicznym, - zewnętrzna lampa błyskowa o minimalnych parametrach: liczba przewodnia [LZ] 36, reflektor obracalny o 360°, reflektor uchylny o 90°, - statyw o regulowanej wysokości wraz z głowicą obrotową, - ładowarka do aparatu oraz dodatkowy akumulator, cztery karty pamięci o pojemności co najmniej 16 GB i szybkości co najmniej 40 MB/s

Informacja dotycząca zasilania energią i sprężonym powietrzem stanowiska do badania drabin

1. Zamawiający zapewnia zasilanie energetyczne 50Hz, 230V oraz 50Hz, 400V.
2. Zamawiający zapewnia doprowadzenie sprężonego powietrza ze sprężarki FIAC Air Compressors typ NEW SILVER 10/500 HP – 8 bar 400/50/3 do stanowiska do badania drabin (przewód zasilający: długość ok. 15 m, średnica 25 mm na całej długości).

3. Wykonawca stanowiska zapewni kompatybilne z ww. sprężarką: zespół przygotowania powietrza (bezpośrednio przy stanowisku do badania drabin) składający się z: zaworu odcinającego, reduktora ciśnienia z manometrem i filtra powietrza z odwadniaczem.

4.4. Wykaz przyrządów, które należy dostarczyć wraz z świadectwami wzorcowania

W celu spełnienia wymagań akredytacyjnych Polskiego Centrum Akredytacji, do wyposażenia pomiarowego przedstawionego w tabeli 4 należy dołączyć świadectwa wzorcowania wydane przez GUM lub laboratoria wzorcujące posiadające akredytację PCA. W przypadku czujników siły z pozycji 10, 11 i 12 dopuszcza się wykonanie wzorcowania po dostarczeniu całego stanowiska do Zamawiającego.

Tabela 4. Wykaz przyrządów pomocniczych niezbędnych do badania drabin wg PN-EN 131-2+A1:2012

Lp.	Wyszczególnienie
1	Suwmiarka do wymiarów zewnętrznych z noniuszem 0-150 mm
2	Mikromierz do wymiarów zewnętrznych 0-25 mm
3	Kątomierz elektroniczny 0-220°
4	Wysokościomierz suwmiarkowy 500 mm
5	Dynamometr elektroniczny 750 N
6	Przymiar półsztywny 2000 N
7	Miara zwijana 5 m
8	Stoper
9	Waga 150 kg
10	Czujnik siły do siłownika pneumatycznego 1500 N
11	Czujnik siły do siłownika pneumatycznego 2500 N
12	Czujnik siły do siłownika pneumatycznego 4500 N

4.5. Wymagana dokumentacja towarzysząca

Stanowisko powinno być wyposażone w instrukcję obsługi. Dodatkowo do stanowiska należy dołączyć edytowalny formularz (w pliku z rozszerzeniem .docx) sprawozdania z badań.

Formularz musi spełniać następujące wymagania:

- posiadać zapisy wynikające z norm PN-EN 131-1+A1:2011; PN-EN 131-2+A1:2012; PN-EN 131-3:2007
- zapewniać uniwersalność i możliwość zastosowania do wszystkich rodzajów badanych drabin,
- umożliwić takie sformatowanie by umieścić w nim dane CIOP PIB, w szczególności:
 - numer dokumentu systemu zarządzania jakością obowiązującego w laboratorium,

- znaki akredytacji Polskiego Centrum Akredytacji zgodne z dokumentem DA-02 (wyd. 12 z 28.02.12 r. lub nowsze zgodnie z komunikatami PCA),
- logo CIOP PIB,
- umożliwić jego zmodyfikowanie i naniesienie zmian w zależności od potrzeb CIOP PIB,
- zapewniać spełnienie stosownych wymagań normy PN-EN ISO/IEC 17015 w szczególności mających zastosowanie wymagań pkt. 5.10.

5. Wymagania akredytacyjne Polskiego Centrum Akredytacji

Centralny Instytut Ochrony Pracy – Państwo Instytut Badawczy posiada akredytację Polskiego Centrum Akredytacji nr AB 038 w zakresie m.in. normy PN-EN 131-2+A1:2012. Stanowisko do badania drabin powinno umożliwić spełnienie wymagań jednostki akredytującej w zakresie wyposażenia badawczego stosowanego w badaniach. W szczególności należy zapewnić możliwość spełnienia mających zastosowanie zapisów dokumentów:

- PN-EN ISO/IEC 17015,
- DA-06 wyd. 4 z 17.11.11 r.
- DAB-07 wyd. 10 z 16.10.13 r.

6. Literatura

- Ustawa z dnia 30 sierpnia 2002 r. o systemie oceny zgodności, Dz.U. nr 166, poz. 1360 z późn. zm.
- Ustawa z dnia 12 grudnia 2003 r. o ogólnym bezpieczeństwie produktów, Dz.U. nr 229, poz. 2275 z późn. zm.
- PN-EN 131-1+A1:2011 Drabiny -- Część 1: Terminologia, rodzaje, wymiary funkcjonalne
- PN-EN 131-2+A1:2012 Drabiny -- Część 2: Wymagania, badanie, oznakowanie
- PN-EN 131-3:2007 Drabiny -- Część 3: Informacje użytkowe
- PN-EN 131-4:2007 Drabiny -- Część 4: Drabiny pojedynczo lub wielokrotnie łączone na zawiasy
- PN-EN 131-7:2013-09 Drabiny -- Część 7: Drabiny ruchome z podestem

Zamawiający:
CENTRALNY INSTYTUT OCHRONY PRACY –
Państwowy Instytut Badawczy
ul. Czerniakowska 16
00-701 Warszawa

Formularz oferty

Nazwa Wykonawcy/Wykonawców w przypadku oferty wspólnej		
Adres ¹ :		
Miejscowość:		
Ulica:		Nr
Kod pocztowy:		
Tel.		
Fax:		
e-mail:		
NIP:		
REGON:		
Nr konta bankowego, na które Zamawiający zwróci wniesione wadium w formie pieniężnej		
Nr konta bankowego, na które będzie kierowane wynagrodzenie dla Wykonawcy, w przypadku podpisania umowy		

Oferujemy realizację zamówienia, w postępowaniu prowadzonym w trybie przetargu nieograniczonego na wykonanie stanowiska do badania parametrów drabin, na warunkach określonych w SIWZ i zgodnie z jej treścią.

Cena za realizację przedmiotu zamówienia wynosi zł netto (słownie: zł) + podatek VAT% w wysokości zł, tj. łącznie zł brutto (słownie: zł).

Jednocześnie oświadczamy, że udzielamy gwarancji na okres:

- a) 2 lata -
 b) 3 lata -².

Oświadczamy, że:

1. Zapoznaliśmy się ze Specyfikacją Istotnych Warunków Zamówienia i nie wnosimy do niej żadnych zastrzeżeń.

¹ W przypadku oferty wspólnej należy podać dane dotyczące pełnomocnika Wykonawcy.

² Odpowiednie zaznacz **X**, a w przypadku nie udzielenia dodatkowej gwarancji nie zaznaczać.

2. Złożona przez nas oferta spełnia wszystkie wymogi dotyczące przedmiotu zamówienia zawarte w SIWZ.
3. Jesteśmy związani niniejszą ofertą przez okres 30 dni od dnia upływu terminu składania ofert.
4. Przewidujemy powierzenie podwykonawcom realizacji zamówienia w części³
5. Nie przewidujemy powierzenie podwykonawcom realizacji zamówienia⁴.
6. Niniejsza oferta zawiera na stronach od do informacje stanowiące **tajemnicę przedsiębiorstwa** w rozumieniu przepisów o zwalczaniu nieuczciwej konkurencji.
7. Zapoznaliśmy się ze wzorem umowy i zobowiązujemy się, w przypadku wyboru naszej oferty, do zawarcia umowy, na warunkach określonych w SIWZ, w miejscu i terminie wyznaczonym przez Zamawiającego.
8. Ofertę niniejszą składamy na stronach.
9. Wszelką korespondencję związaną z niniejszym postępowaniem należy kierować do:
Imię i nazwisko:
Adres:
Telefon: fax:
10. Wraz z ofertą składamy następujące oświadczenia i dokumenty:

.....

.....2015 r.

 Podpis Wykonawcy/Pełnomocnika

Informacja dla Wykonawcy:

Formularz oferty musi być podpisany przez osobę lub osoby uprawnione do reprezentacji Wykonawcy i przedłożony wraz z dokumentem (-ami) potwierdzającymi prawo do reprezentacji Wykonawcy przez osobę podpisującą ofertę.

³ Niepotrzebne skreślić.

⁴ Niepotrzebne skreślić.

Oświadczenie Wykonawcy

o spełnieniu warunków udziału w postępowaniu, o których mowa w art. 22 ust. 1 ustawy Pzp

Ja/my niżej podpisany/i

.....

działając w imieniu i na rzecz (nazwa/firma/i adres Wykonawcy)

.....

.....

Oświadczam/y, iż Wykonawca spełnia warunki udziału w postępowaniu o udzielenie zamówienia, dotyczące:

- 1) posiadania uprawnień do wykonywania określonej działalności lub czynności, jeżeli przepisy prawa nakładają obowiązek ich posiadania,
- 2) posiadania wiedzy i doświadczenia do wykonania zamówienia,
- 3) dysponowania odpowiednim potencjałem technicznym oraz osobami zdolnymi do wykonania zamówienia,
- 4) znajdowania się w sytuacji ekonomicznej i finansowej zapewniającej wykonanie zamówienia.

.....2015 r.

Podpis Wykonawcy/Pełnomocnika

Oświadczenie Wykonawcy

o braku podstaw do wykluczenia z postępowania o udzielenie zamówienia na podstawie art. 24 ust. 1 ustawy Pzp

Ja/my niżej podpisany/i

.....
działając w imieniu i na rzecz (nazwa/firma/i adres Wykonawcy)
.....
.....

Oświadczam/y, iż Wykonawca nie podlega wykluczeniu z postępowania o udzielenie niniejszego zamówienia.

.....2015 r.

Podpis Wykonawcy/Pełnomocnika

**Lista podmiotów należących do tej samej grupy kapitałowej/
Informacja o tym, że Wykonawca nie należy do grupy kapitałowej⁵**

Zgodnie z art. 26 ust. 2d ustawy z dnia 29 stycznia 2004 r. – Prawo zamówień publicznych (t.j. Dz. U. z 2013 r., poz. 907 ze zm.)

1. **składamy listę podmiotów**, razem z którymi należymy do tej samej grupy kapitałowej w rozumieniu ustawy z dnia 16 lutego 2007 r. o ochronie konkurencji i konsumentów (Dz. U. nr 50, poz. 331 ze zm.)

Lp.	Nazwa podmiotu	Adres podmiotu
1.		
2.		
3.		
.....		

.....2015 r.

Podpis Wykonawcy/Pełnomocnika

2. **Informujemy, że nie należymy do grupy kapitałowej**, o której mowa w art. 24 ust. 2 pkt 5 ustawy Prawo zamówień publicznych

.....2015 r.

Podpis Wykonawcy/Pełnomocnika

⁵ Należy wypełnić pkt. 1 lub 2



**INNOWACYJNA
GOSPODARKA**
NARODOWA STRATEGIA SPÓJNOŚCI

UNIA EUROPEJSKA
EUROPEJSKI FUNDUSZ
ROZWOJU REGIONALNEGO



Zamówienie realizowane jest w ramach projektu nr POIG.02.01.00-14-088/09. Tytuł Projektu „Centrum Badań i Rozwoju Technik Bezpieczeństwa Procesów Pracy i Środowiska (Tech-Safe-Bio) Centralnego Instytutu Ochrony Pracy - Państwowego Instytutu Badawczego”. Projekt realizowany w ramach Programu Operacyjnego Innowacyjna Gospodarka, lata 2007-2013, Priorytet 2. Infrastruktura sfery B + R, Działanie 2.1. Rozwój ośrodków o wysokim potencjale badawczym.

Wzór umowy

Umowa zawarta w dniu 2015 roku w Warszawie, w wyniku postępowania o udzielenie zamówienia publicznego, przeprowadzonego w trybie przetargu nieograniczonego, zgodnie z ustawą z dnia 29 stycznia 2004 r. Prawo zamówień publicznych (t.j.: Dz. U. z 2013 r., poz. 907 ze zm.), zwaną dalej „ustawą Pzp”, pomiędzy:

ZAMAWIAJĄCYM: Centralnym Instytutem Ochrony Pracy - Państwowym Instytutem Badawczym, adres siedziby: 00-701 Warszawa, ul. Czerniakowska 16, wpisanym do Rejestru Przedsiębiorców Krajowego Rejestru Sądowego przez Sąd Rejonowy dla m.st. Warszawy, XIII Wydział Gospodarczy Krajowego Rejestru Sądowego, pod Nr KRS - 0000033480, NIP: 525-000-82-70, reprezentowanym przez działających z upoważnienia Dyrektora:

.....
.....

a

WYKONAWCĄ:, z siedzibą w przy ulicy....., wpisaną do Rejestru Przedsiębiorców prowadzonego przez Sąd Rejonowy dla.....w, Wydział Gospodarczy, pod nr KRS:..... Kapitał zakładowy:; NIP, REGON:..... : reprezentowaną przez:

zwanych w dalszej części łącznie „Stronami”

o następującej treści:

§ 1

1. Przedmiotem Umowy jest wykonanie stanowiska do badania parametrów drabin (wytrzymałości, ugięcia drabiny, odłamywania dolnych końców podłużnic, skręcania drabiny, ugięcia platformy, mocowania stopek, maksymalnego zasięgu drabiny, kąta odchylenia górnej części drabiny rozstawnej 3- częściowej) zgodnie z normami: PN-EN 131-1+A1:2011, PN-EN 131-2+A1:2012.- 1 kpl, PN-EN 131-3:2007, zwanego dalej „Stanowiskiem”. Projekt wykonania przedmiotu umowy stanowi Załącznik nr 1.
2. Wykonawca zobowiązuje się wykonać przedmiot umowy o którym mowa w ust. 1 poprzez dostawę fabrycznie nowych elementów, wniesienie, instalację w miejscu wskazanym przez pracownika Zamawiającego, uruchomienie i sprawdzenie poprawności

funkcjonowania stanowiska do badania parametrów drabin (wytrzymałości, ugięcia drabiny, odłamywania dolnych końców podłużnic, skręcania drabiny, ugięcia platformy, mocowania stopek, maksymalnego zasięgu drabiny, kąta odchylenia górnej części drabiny rozstawnej 3- częściowej) zgodnie z normami: PN-EN 131-1+A1:2011, PN-EN 131-2+A1:2012, PN-EN 131-3:2007 do budynku laboratoryjnym pod nazwą „Centrum Badań i Rozwoju Technik Bezpieczeństwa Procesów Pracy i Środowiska (TECH-SAFE-BIO)” CIOP-PIB przy ul. Czerniakowskiej 16 w Warszawie oraz przeprowadzenie instruktażu z zakresu obsługi oraz wykonywania badań z użyciem ww. przedmiotu zamówienia dla dwóch pracowników Zamawiającego (łącznie 16 godz. instruktażu). Wykonawca dostarczy instrukcje obsługi stanowiska i oprogramowania badawczego, wykaz elementów zakupionych do wykonania Stanowiska oraz inne dokumenty wynikające z obowiązujących przepisów prawa.

3. Z zastrzeżeniem ust. 4, Wykonawca zobowiązuje się zrealizować przedmiot umowy terminie od 1 lipca do 14 sierpnia 2015 r.
4. Zamawiający zastrzega sobie prawo przesunięcia terminu realizacji Umowy z powodu przesunięcia terminu odbioru budynku Tech – Safe - Bio. Zmiana terminu wymaga formy pisemnej.
5. Wykonawcy nie przysługuje względem Zamawiającego żadne roszczenie o dodatkowe wynagrodzenie ani o naprawienie szkody z tytułu późniejszego odbioru przedmiotu umowy.
6. Wykonawca oświadcza, że posiada niezbędną wiedzę, zasoby i doświadczenie konieczne do realizacji Umowy oraz zobowiązuje się zapewnić poprawność i wysoką jakość wykonywanych przez siebie prac, oraz zgodność z przepisami prawa powszechnie obowiązującego polskiego i europejskiego.

§ 2

1. Wykonawca zobowiązany jest do niezwłocznego informowania Zamawiającego o wszystkich zdarzeniach faktycznych i prawnych mających lub mogących mieć wpływ na realizację przedmiotu umowy, w tym o wszczęciu wobec niego postępowania egzekucyjnego, naprawczego, upadłościowego (układowego lub likwidacyjnego).
2. Odbiór przedmiotu umowy określonego w § 1, zostanie przeprowadzony po wykonaniu 15 rodzajów badań drabin według normy PN-EN 131-2+A1:2012 i wydruku raportów z przeprowadzonych badań. Odbiór przeprowadzi Komisja Zamawiającego z udziałem przedstawiciela Wykonawcy. Z przeprowadzonego odbioru Komisja sporządzi Protokół Odbioru.
3. Protokół Odbioru musi zawierać w szczególności:
 - a) opis przedmiotu umowy;
 - b) miejsce i datę odbioru;
 - c) oświadczenie Komisji, czy zrealizowany przedmiot umowy jest zgodny z projektem wykonania przedmiotu umowy, stanowiącym Załącznik nr 1;
 - d) ocenę wykonania zobowiązań określonych w § 1;
 - e) datę i miejsce sporządzenia protokołu oraz podpisy członków Komisji.
4. Zobowiązania Wykonawcy wynikające z niniejszej Umowy będą uznane za wykonane z chwilą podpisania przez Komisję, bez zastrzeżeń Protokołu Odbioru przedmiotu umowy o którym mowa w § 1.
5. Jeżeli w czasie odbioru zostaną stwierdzone wady lub usterki, Zamawiającemu przysługują następujące uprawnienia:
 - a) Jeżeli wady lub usterki nadają się do usunięcia, Zamawiający może odmówić odbioru do czasu usunięcia wad lub usterek. W przypadku odmowy podpisania

Protokołu Odbioru przez członków Komisji, Zamawiający przekaże Wykonawcy na piśmie zastrzeżenia lub wskaże wady wyznaczając odpowiedni termin na ich usunięcie, co nie wyklucza uprawnienia Zamawiającego do naliczenia kar umownych, o których mowa w § 4 ust. 2 lit. c;

- b) Jeżeli Wykonawca nie przystąpi do usuwania wad w wyznaczonym terminie, Zamawiający może zlecić usunięcie wad innemu podmiotowi na koszt i ryzyko Wykonawcy;
 - c) Jeżeli wady lub usterki nie nadają się do usunięcia, to Zamawiający może rozwiązać Umowę ze skutkiem natychmiastowym.
6. Po usunięciu wad lub dokonaniu niezbędnych zmian i uzupełnień, wykonanie przedmiotu umowy podlega ponownej weryfikacji zgodnie z procedurą określoną w niniejszym paragrafie.

§ 3

1. Za wykonanie przedmiotu umowy o którym mowa w §1 ust. 1, Wykonawca otrzyma wynagrodzenie łączne w kwocie zł netto (..... zł) + podatek VAT% w wysokości zł, tj. łącznie zł brutto (..... zł). Wynagrodzenie to obejmuje koszty dostawy elementów niezbędnych do wybudowania Stanowiska oraz jego uruchomienia i sprawdzenia oraz koszty przeprowadzenia instruktażu użytkownika. Zamawiający zapłaci Wykonawcy wynagrodzenie w terminie do 14 dni od daty otrzymania wystawionej prawidłowo i zgodnie z obowiązującymi przepisami prawa faktury. Wykonawca zobowiązany jest do wystawienia faktury po podpisaniu bez zastrzeżeń Protokołu Odbioru, zgodnie z § 2 ust. 4.
2. Zapłata wynagrodzenia nastąpi przelewem na rachunek bankowy Wykonawcy o następującym numerze: Wykonawca zobowiązany jest zawiadomić niezwłocznie Zamawiającego o każdej zmianie numeru rachunku bankowego, o którym mowa w zdaniu poprzedzającym. Zawiadomienie o zmianie numeru rachunku bankowego wymaga, pod rygorem nieważności, zachowania formy pisemnej.
3. Jako dzień zapłaty wynagrodzenia Strony ustalają dzień obciążenia rachunku bankowego Zamawiającego.

§ 4

1. W przypadku nie wykonania lub nienależytego wykonania przez Wykonawcę Umowy lub jeżeli opóźnienie w realizacji niniejszej Umowy przekroczy 21 dni, Zamawiający, niezależnie od pozostałych kar umownych z tytułu opóźnienia, ma prawo odstąpić od niniejszej Umowy w terminie 7 dni od dnia w którym upływał termin realizacji przedmiotu umowy.
2. W razie niewykonania lub nienależytego wykonania zobowiązań wynikających z Umowy, Stronom przysługuje prawo do naliczenia następujących kar umownych:
 - a) w przypadku rozwiązania Umowy przez Zamawiającego z przyczyn leżących po stronie Wykonawcy, Zamawiający ma prawo obciążyć Wykonawcę karą umowną w wysokości 30% wynagrodzenia brutto określonego w § 3 ust.1;
 - b) w przypadku opóźnienia w realizacji i wykonaniu przedmiotu umowy z przyczyn leżących po stronie Wykonawcy, Zamawiający ma prawo obciążyć Wykonawcę karą umowną w wysokości 1 % wynagrodzenia brutto określonego w § 3 ust.1, za każdy dzień opóźnienia, licząc od ustalonego terminu dostarczenia przedmiotu umowy.
 - c) w przypadku opóźnienia Wykonawcy w usunięciu wad stwierdzonych w czasie odbioru lub w okresie gwarancji lub rękojmi Zamawiający ma prawo

obciążyć Wykonawcę karami umownymi w wysokości po 0,1 % wynagrodzenia brutto określonego w § 3 ust.1, za każdy dzień opóźnienia, licząc od ustalonego terminu usunięcia wad.

Łączna wysokość kar naliczonych Wykonawcy z tytułu niedotrzymania terminu realizacji dostaw i rozwiązania Umowy nie może wynosić więcej niż 40 % wynagrodzenia brutto określonego w § 3 ust.1. Ograniczenie to nie dotyczy kar za opóźnienie w usuwaniu wad ujawnionych w okresie rękojmi lub gwarancji.

3. Roszczenia z tytułu kar umownych będą pokrywane w pierwszej kolejności z wynagrodzenia należnego Wykonawcy.
4. Zapłacenie lub potrącenie kar umownych nie zwalnia Wykonawcy z obowiązku wykonania przedmiotu umowy oraz należytego wykonania zobowiązań wynikających z niniejszej Umowy.
5. Strony zastrzegają prawo do dochodzenia odszkodowania przekraczającego wysokość zastrzeżonych kar umownych, do wysokości rzeczywiście poniesionej straty na zasadach ogólnych.
6. Odpowiedzialność Stron z tytułu nienależytego wykonania lub niewykonania Umowy wyłączają jedynie zdarzenia siły wyższej. Zdarzeniami siły wyższej są zdarzenia zewnętrzne, nagłe, niezależne od woli Stron, których nie można było przewidzieć i którym nie można było zapobiec, a które mają wpływ na wykonanie niniejszej Umowy w ten sposób, że uniemożliwiają wykonanie Umowy w całości lub w części przez pewien okres lub definitywnie, których skutków Strony nie mogły przewidzieć ani im zapobiec, przy czym mogą to być w szczególności okoliczności wskazane w ust. 7.
7. Terminem „siła wyższa” Strony określają akty terroru, wojny wypowiedziane i niewypowiedziane, blokady, powstania, zamieszki, epidemie, osunięcia gruntu, trzęsienia ziemi, wybuchy oraz inne zdarzenia spełniające przesłanki, o których mowa w ust. 6.
8. Obowiązki Strony doświadczającej działania siły wyższej są następujące:
 - a) Powstanie i ustanie „siły wyższej” winno być zgłoszone drugiej Stronie przez Stronę podlegającą jej działaniu. Zawiadomienia – dokonane za pośrednictwem korespondencji pocztowej, kurierskiej, telefonicznej lub faksu – winny nastąpić bez zbędnej zwłoki, nie później niż w terminie 14 dni od powstania „siły wyższej”;
 - b) W przypadku zgłoszenia telefonicznego należy niezwłocznie potwierdzić w formie pisemnej. Przedstawienie drugiej Stronie dokumentacji, która wyjaśnia naturę i przyczyny zaistniałej siły wyższej w takim zakresie, w jakim jest ona możliwie osiągalna, w terminie do 7 dni od daty pisemnego potwierdzenia zawiadomienia o zaistnieniu siły wyższej, pod rygorem utraty uprawnień wynikających z niniejszego paragrafu.
9. Jeśli w ciągu 14 dni od pisemnego powiadomienia drugiej Strony o zaistnieniu siły wyższej jej działanie nie ustanie, Strony spotkają się w celu podjęcia działań dla uniknięcia dalszego opóźnienia w realizacji Umowy.
10. Jeżeli okoliczności siły wyższej trwają przez okres dłuższy niż 90 dni, Strony mają prawo rozwiązać Umowę z zachowaniem tygodniowego okresu wypowiedzenia, w formie pisemnej pod rygorem nieważności.

§ 5

1. Wykonawca zapewnia Zamawiającego o dobrej jakości przedmiotu umowy, jego należyтым, prawidłowym funkcjonowaniu i udziela Zamawiającemu gwarancji na okres miesięcy od daty podpisania bez zastrzeżeń przez Komisję Protokołu Odbioru.
2. Zamawiający może wykonywać uprawnienia z tytułu rękojmi niezależnie od uprawnień wynikających z gwarancji.

3. Naprawy gwarancyjne będą świadczone przez Wykonawcę w siedzibie Zamawiającego nieodpłatnie, o ile uszkodzenia nie nastąpiły z winy Zamawiającego. W przypadku konieczności dokonania naprawy gwarancyjnej poza miejscem zainstalowania w siedzibie Zamawiającego, koszty transportu elementu przedmiotu niniejszej umowy ponosi Wykonawca.
4. Zamawiający może zgłaszać uszkodzenia prowadzącemu serwis gwarancyjny w dni robocze faksem na numer lub mailem na adres:@..... podając opis uszkodzenia.
5. Maksymalny czas naprawy gwarancyjnej wynosi od chwili zgłoszenia 21 dni kalendarzowych. Czas naprawy gwarancyjnej nie obejmuje uzasadnionego i udokumentowanego czasu dostawy od Zamawiającego do producenta i czasu powrotu od producenta elementu przedmiotu umowy, niezbędnej do dokonania naprawy.
6. W przypadku niedotrzymania terminu naprawy, o którym mowa w ust. 5, gdy opóźnienie przekroczy 15 dni kalendarzowych, Zamawiający może wezwać Wykonawcę do wymiany elementu przedmiotu umowy na inny fabrycznie nowy w terminie określonym w ust. 7.
7. Wykonawca w okresie gwarancji, w terminie do czterech miesięcy od daty otrzymania od Zamawiającego pisemnego wezwania, dokona wymiany elementu przedmiotu umowy na nowy, również po trzech bezskutecznych naprawach.
8. W razie wymiany elementu przedmiotu umowy na nowy o równoważnych parametrach, okres gwarancji rozpoczyna swój bieg na nowo licząc od daty podpisania bez zastrzeżeń, przez Komisję Protokołu Odbioru wymienionego przedmiotu umowy.
9. Po każdej naprawie gwarancyjnej okres gwarancji ulega automatycznemu przesunięciu o czas trwania naprawy liczony od dnia odbioru przez Wykonawcę wadliwego elementu przedmiotu niniejszej umowy, do dnia przekazania z powrotem Zamawiającemu elementu przedmiotu niniejszej umowy.
10. Wykonawca zapewnia odpłatny serwis pogwarancyjny na życzenie Zamawiającego, w okresie 5 lat od daty upływu okresu gwarancji.
11. Jeżeli w przypadkach, o których mowa w ust. 6 lub 7, Wykonawca nie wymieni elementu przedmiotu umowy na nowy w terminie określonym w ust. 7, Zamawiający korzystając z uprawnień z tytułu rękojmi może odstąpić od niniejszej umowy w terminie 14 dni od upływu powyższego terminu i pozostawić przedmiot umowy do dyspozycji Wykonawcy (zwrot), a Wykonawca w terminie do 14 dni od daty otrzymania od Zamawiającego pisma informującego go o odstąpieniu od umowy i o pozostawieniu przedmiotu umowy do jego dyspozycji, zwróci Zamawiającemu wynagrodzenie brutto.

§ 6

1. Zamawiający oświadcza że przysługują mu wszelkie prawa, w tym autorskie prawa majątkowe do projektu stanowiska do badania drabin, zwanego dalej „Utworem”, stanowiącego Załącznik nr 1 do niniejszej Umowy który to projekt stanowi utwór w rozumieniu art. 1 ust. 1 ustawy z dnia 4 lutego 1994 r. o prawie autorskim i prawach pokrewnych, w szczególności prawo do korzystania z Utworu oraz rozporządzania nimi bez ograniczeń.
2. Zamawiający nie przenosi na Wykonawcę autorskich praw majątkowych do żadnej z części oraz do Utworu jako całości - w szczególności prawa do korzystania z Utworu oraz rozporządzania nimi bez ograniczeń terytorialnych, w najszerszym zakresie dopuszczalnym przez prawo.
3. Wykonawca nie nabywa z chwilą podpisania Umowy autorskich praw majątkowych, w tym wszelkich innych praw do posługiwania się, korzystania, eksploatacji, rozpowszechniania, upubliczniania, rozporządzania i dysponowania Utworem w całości, lub w częściach, bez jakichkolwiek ograniczeń, w tym ilościowych, ani innych, na wszystkich polach eksploatacji znanych w chwili zawarcia niniejszej Umowy, w tym

wskazanych w art. 50 Ustawy z dnia 4 lutego 1994 r. o prawie autorskim i prawach pokrewnych.

4. Wykonawca, w momencie dokonania odbioru przedmiotu umowy i dokonania przelewu wynagrodzenia, nie nabywa prawa własności egzemplarzy i nośników, na których Utwór utrwalono oraz dostarczono Wykonawcy.
5. Wykonawcy nie przysługuje prawo do wykorzystywania Utworu w całości lub we fragmentach do celów reklamowych lub promocyjnych w kraju i za granicą.

§ 7

1. Wszelkie zmiany Umowy wymagają formy pisemnej pod rygorem nieważności.
2. W sprawach nieuregulowanych niniejszą Umową mają zastosowanie odpowiednie przepisy ustawy z dnia 29 stycznia 2004r. Prawo zamówień publicznych (t.j. Dz. U. z 2013 r., poz. 907 ze zm.) oraz Kodeksu cywilnego (Dz. U. z 1964r. nr 16 poz. 93 ze zm), a także inne przepisy prawa powszechnie obowiązującego.
3. Ewentualne spory wynikłe z niniejszej Umowy Strony będą starały się rozwiązać polubownie, jednak w razie braku możliwości osiągnięcia porozumienia spory rozstrzygać będzie sąd właściwy dla siedziby Zamawiającego.
4. Zgodnie z przepisem art. 144 ust. 1 ustawy Pzp Strony przewidują możliwość zmiany Umowy, w formie aneksu, w następujących przypadkach i przy zachowaniu następujących warunków:
 - a) zmiana terminu realizacji umowy z powodu przesunięcia odbioru budynku Tech – Safe – Bio;
 - b) zmiana terminu realizacji przedmiotu umowy – z przyczyn niezależnych od Wykonawcy lub Zamawiającego, których nie można było przewidzieć w momencie przygotowania i prowadzenia postępowania, a także w momencie zawarcia Umowy;
 - c) zmiana sposobu dokonywania rozliczeń z uwagi na zmiany w powszechnie obowiązujących przepisach prawa;
 - d) zmiany w wymaganych parametrach produktu w związku z pojawiającymi się rozwojowymi zmianami techniczno-technologicznymi, wynikami prowadzonych badań i analiz oraz doświadczeniami eksploatacyjnymi Zamawiającego,
 - e) inne zmiany wynikające ze zmian powszechnie obowiązujących przepisów prawa.
5. Integralną część umowy stanowią:
 - Załącznik nr 1 – Projekt wykonania przedmiotu umowy wraz ze szczegółowym opis przedmiotu umowy;
 - Załącznik nr 2 - kserokopia odpisu z właściwego rejestru/ewidencji Wykonawcy.
6. Umowa niniejsza została sporządzona w dwóch jednobrzmiących egzemplarzach, po jednym dla każdej ze Stron.

ZAMAWIAJĄCY

WYKONAWCA